

STRATEGICKÝ PLÁN ROZVOJE SVAZKU OBCÍ ÚDOLÍ DESNÉ NA OBDOBÍ 2025 – 2035

ANALYTICKÁ ČÁST



Zpracovatel:

BEC družstvo - Business and Employment Co-operative

M. R. Štefánika 318/1, 787 01 Šumperk

IČ: 29394287

Statutární zástupce: Mgr. Ivo Škrabal - Předseda družstva

OBSAH

| | |
|--|----|
| Úvod | 3 |
| Metodika | 4 |
| Analytická část | 5 |
| Základní charakteristika Svazku obcí údolí Desné | 7 |
| Hraběšice | 9 |
| Loučná nad Desnou | 9 |
| Petrov nad Desnou | 10 |
| Rapotín | 10 |
| Rejchartice | 10 |
| Sobotín | 11 |
| Velké Losiny | 11 |
| Vernířovice | 11 |
| Vikýřovice | 11 |
| Územní vymezení | 12 |
| Obyvatelstvo | 13 |
| Nezaměstnanost | 22 |
| Školství | 25 |
| Doprava | 26 |
| Životní prostředí | 28 |
| Cestovní ruch | 30 |
| Turistika a přírodní zajímavosti | 31 |
| Cykloturistika | 33 |
| Lyžování a běžkování | 34 |
| Koupání | 35 |
| Technické zajímavosti | 35 |
| Památky | 37 |
| Finanční analýza | 37 |

ÚVOD

Strategický plán rozvoje Svazku obcí údolí Desné na období 2025 – 2035 je klíčovým dokumentem, který stanovuje směr a priority pro jeho dlouhodobý rozvoj, a to na základě spolupráce širokého spektra zainteresovaných stran. Tento plán vznikl s důrazem na zapojení aktérů, kteří budou strategii realizovat, i těch, jejichž potřeby a problémy budou strategickými kroky řešeny. Jeho cílem je nejen definovat priority rozvoje, ale také zajistit, aby rozhodování o konkrétních krocích bylo založeno na důkazech, odborných analýzách a konkrétních potřebách obcí.

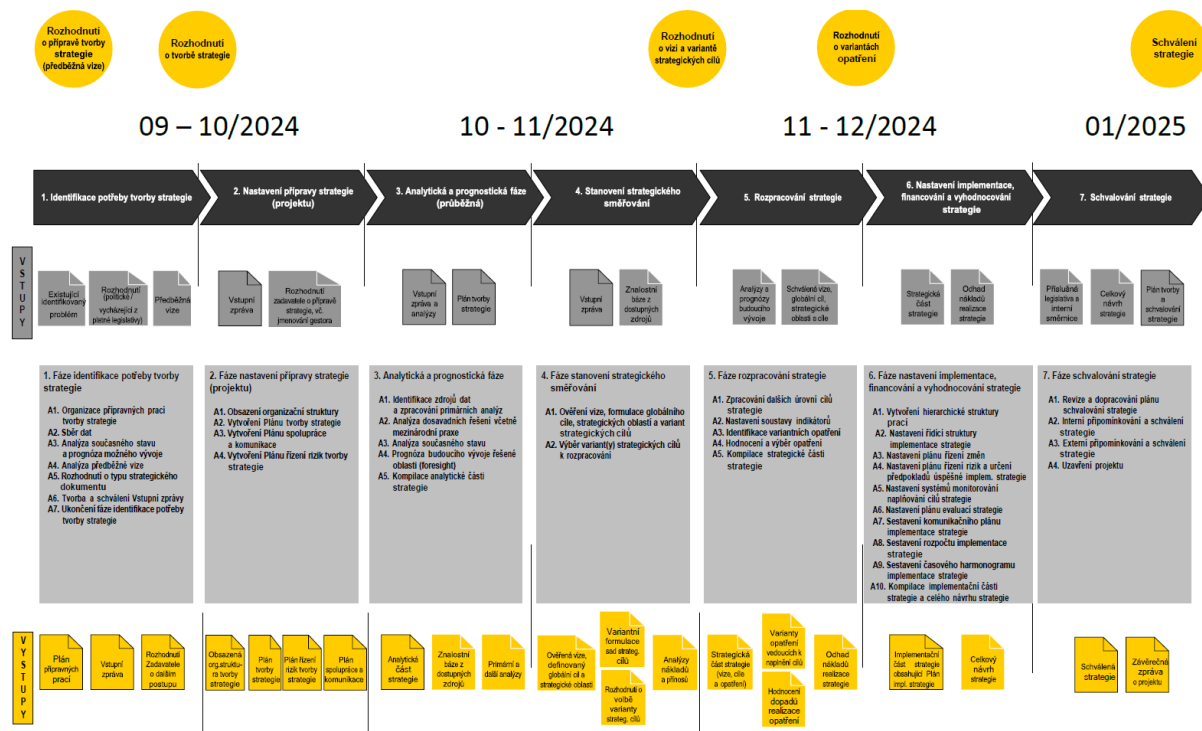
Tento dokument je navržen tak, aby sloužil jako vodítko pro strategická rozhodnutí svazku obcí a umožňoval systematické a promyšlené plánování. Jeho struktura poskytuje politickému vedení, ale také občanům a dalším místním subjektům přehled o prioritách a cílech, které svazek obcí sleduje. Klade důraz na otevřenou komunikaci, transparentnost a zapojení veřejnosti do procesu naplňování a kontroly plnění stanovených cílů, což je zásadní pro dosažení udržitelného a vyváženého rozvoje.

Zpracování strategického plánu bylo rozděleno do následujících částí:

1. Analytická a prognostická část
2. Návrhová část – stanovení strategického směřování
3. Implementační část a Akční plán

Harmonogram tvorby strategického plánu je uveden v obrázku 1. Popis jednotlivých etap je následně uveden v následujících podkapitolách.

Obrázek 1 Harmonogram zpracování strategického plánu rozvoje



Zdroj: vlastní zpracování (2024)

ANALYTICKÁ ČÁST

Cílem analytické části bylo zmapovat a identifikovat potřeby a problémy, popsat současné podmínky, stejně jako klíčové trendy a klíčové mechanismy změn. Analytické práce tak byly základním východiskem pro formulaci dlouhodobě udržitelných, realizovatelných opatření, stanovení cílů zohledňující specifické postavení území.

V rámci analytické části byly zpracovány následující výstupy:

Socioekonomická analýza – shrnutí údajů týkajících se současného stavu ve všech klíčových oblastech rozvoje, analýza existujících strategických, programových a plánovacích dokumentů, projektových záměrů a dalších podkladů včetně posouzení v kontextu aktuální socioekonomické situace. Cílem bylo vyhodnotit současnou situaci a vývojový trend v daných oblastech. Východiskem při tvorbě jednotlivých situačních analýz byly dostupné informace, data získaná prostřednictvím vlastních průzkumů a veřejně dostupná data (ČSÚ, demografické studie, RIS, apod.).

ANALYTICKÁ ČÁST

ZÁKLADNÍ CHARAKTERISTIKA SVAZKU OBCÍ ÚDOLÍ DESNÉ

Svazek obcí údolí Desné (také svazek obcí) je tvořen 9 obcemi: Hraběšice, Loučná nad Desnou, Petrov nad Desnou, Rapotín, Rejchartice, Sobotín, Velké Losiny, Vernířovice, Vikýřovice. Svazek obcí byl založen zakladatelskou smlouvou dne 16. 10. 1997 za účelem zprovoznění povodní zničené železniční tratě Šumperk – Kouty nad Desnou, Petrov nad Desnou – Sobotín. K uvedenému datu se stal svazek obcí také právnickou osobou, je registrován u Okresního úřadu Šumperk a v návaznosti na ustanovení § 151 odst. 4 zákona č. 128/2000 Sb., o obcích (obecní zřízení), se stal dobrovolným svazkem obcí.

Geograficky leží svazek obcí v Olomouckém kraji, v severovýchodní části okresu Šumperk v přímé návaznosti na okresní město Šumperk. Mikroregion se nachází v Hrubém Jeseníku, na západě zasahuje do Hanušovické vrchoviny.

Obrázek 1 Geografické umístění Svazku obcí údolí Desné



Zdroj: <https://www.udoli-desne.cz/>

Dle Stanov je předmětem **hlavní činnosti** Svazku obcí údolí Desné zejména:

1. Zajištění provozu, údržby, oprav a dalšího rozvoje a modernizace železnice Desná s tratí Šumperk – Kouty nad Desnou s odbočením do Sobotína, a souvisejícího nemovitého a movitého majetku
2. Zabezpečení dopravní obslužnosti pro region svazku
3. Zkvalitňování sociálních podmínek v regionu svazku
4. Plnění úkolů v oblasti školství
5. Podpora činnosti a spolupráce s vytvořenými akčními skupinami a občanskými sdruženími v regionu svazku
6. Vyvíjení činností směřujících k získání podpory a zdrojů na realizaci výše uvedených hlavních činností
7. Spolupráce v oblasti ochrany veřejného pořádku v obcích Svazku
8. Vzájemná koordinace ostatních veřejných činností mezi obcemi svazku a podnikatelskými subjekty vedoucích k rozvoji regionu, zejména v oblasti bydlení, cestovního ruchu aj.
9. Životní prostředí a protipovodňová opatření

Vedlejší (hospodářská) činnost Svazku obcí údolí Desné je poté zejména:

1. Příprava a realizace investičních akcí, na které byla získána podpora v rámci hlavní činnosti
2. Pronájem a půjčování věcí movitých
3. Pronájem majetku nabytého privatizací železniční tratě Šumperk – Kouty nad Desnou, Petrov nad Desnou – Sobotín

Tabulka 1 Základní údaje o Svazku obcí údolí Desné

| | |
|-------------------------|--|
| Název organizace | Svazek obcí údolí Desné |
| Právní forma | Dobrovolný svazek obcí, právnická osoba |
| IČ | 65497074 |
| DIČ | CZ65497074 |
| Adresa | Šumperská 775, 788 14 Rapotín |
| NUTS II | Střední Morava |
| NUTS III | Olomoucký kraj |
| NUTS IV | Šumperk |
| Telefon | + 420 588 884 415 |
| Datová schránka | cxn7ke4 |
| E-mail | svazek@rapotin.cz |
| Webové stránky | www.udoli-desne.cz |

Statutárním orgánem svazku je předsednictvo, které řídí činnost svazku. Předsednictvo volí ze svého středu a odvolává předsedu, 1. místopředsedu a 2. místopředsedu. Za svazek je oprávněn jednat předseda svazku nebo jeden z místopředsedů samostatně.

Osobami vykonávající působnost orgánů svazku obcí jsou:

- Mgr. Bohuslav Hudec - předseda
- Václav Mazánek - 1. místopředseda
- Ing. Jana Fialová - 2. místopředseda

Svazek obcí údolí Desné tvoří v současnosti níže uvedené obce – členové svazku.

Tabulka 2 Kontaktní údaje členů Svazku obcí údolí Desné

| Obecní úřad (OÚ) | Adresa OÚ | Telefon | E-mail | Web-stránky |
|----------------------|---|-------------|--------------------------------|--------------------------|
| OÚ Hraběšice | Hraběšice 50, 788 15 Velké Losiny | 773 415 275 | obec@hrabesice.eu | www.hrabesice.eu |
| OÚ Loučná nad Desnou | Loučná nad Desnou 57, 788 11 Loučná nad Desnou | 583 235 222 | podatelna@loucna-nad-desnou.cz | www.loucna-nad-desnou.cz |
| OÚ Petrov nad Desnou | Petrov nad Desnou 156, 788 16 Petrov nad Desnou | 583 284 647 | obec@petrovnaddesnou.cz | www.petrovnaddesnou.cz |
| OÚ Rapotín | Šumperská 775, 788 14 Rapotín | 583 284 647 | rapotin@rapotin.cz | www.rapotin.cz |
| OÚ Rejchartice | Rejchartice 47, 787 01 Rejchartice | 583 242 213 | ou.rejchartice@email.cz | www.rejchartice.cz |
| OÚ Sobotín | Sobotín 89, 788 16 Sobotín | 583 237 151 | podatelna@sobotin.cz | www.sobotin.cz |
| OÚ Velké Losiny | Rudé armády 321, 788 15 Velké Losiny | 583 248 422 | ou_vlosiny@losiny.cz | www.losiny.cz |
| OÚ Vernířovice | Vernířovice 53, 788 15 Velké Losiny | 583 237 041 | obec.vernirovice@seznam.cz | www.obec-vernirovice.cz |
| OÚ Vikýřovice | Petrovská 168, 788 13 Vikýřovice | 583 213 146 | podatelna@vikyrovice.cz | www.vikyrovice.cz |

HRABĚŠICE

Hraběšice vznikly jako osada dřevařů a horníků. Části Hraběšic byla osada a katastrální obec Krásné (do roku 1948 Šentál). V roce 1976 byly Hraběšice připojeny k Šumperku a touto integrací ztratilo Krásné postavení relativně samostatné části. Od roku 1990 jsou Hraběšice opět samostatnou obcí. Obec je z větší části vyplněna zalesněnou hornatinou, jež byla podle Hraběšic jako nejvýznamnější lokality pojmenována (Hraběšická hornatina). Terén se zvedá z údolí Hraběšického potoka proti severnímu a západnímu svahu Kamenného vrchu (952 m). Vesnice je rozložena na horním toku potoka podél silnice ze Šumperka a Nového Malína do Rudoltic, má střední nadmořskou výšku 530 m. V údolí uprostřed lesů západně od Hraběšic je situována osada Krásné.

Katastrální plocha obce činí 823 hektarů. Počet obyvatel Hraběšic kulminoval v roce 1880, kdy ve vesnici a sousední osadě žilo 751 obyvatel. Od té doby se neustále snižuje. V roce 1900 v obci bydlelo 639 osob ve 125 domech. V roce 1921 zde sice bylo 12 Čechů, ale v roce 1930 již jen tři ze 461 obyvatel. Po druhé světové válce byla obec jen částečně dosídlena českým obyvatelstvem ze střední Hané a v roce 1950 zde žily v 90 domech 202 osoby. Při sčítání lidu v roce 1991 bylo v Hraběšicích zjištěno již jen 64 obyvatel a 21 trvale obydlených domů. V roce 2001 se ale počet obyvatel a obydlených bytů dvojnásobně zvýšil. V tuto dobu v obci žilo 129 obyvatel ve 40 bytech. Další sčítání lidu v roce 2021 potvrzuje vzestupnou tendenci. V Hraběšicích žilo 180 lidí v 54 obydlených bytech. K 1. 1. 2024 má obec 199 obyvatel.

LOUČNÁ NAD DESNOU

Loučná nad Desnou, rozlohou třetí největší obec v Olomouckém kraji, je téměř ze všech stran obehána hradbou hor. V obklopení panenské přírody, hlubokých lesů a luk, zde žijí obyvatelé v pěti místních částech. Součástí obce jsou od roku 1850 místní části Rejhotice, Kociánov a Filipová, v roce 1961 byla k Loučné nad Desnou jako místní část připojena obec Kouty nad Desnou s osadou Přemyslov. Nejstarší z výše jmenovaných vesniček jsou Rejhotice, první písemné zmínky o nich se dochovaly z roku 1494.

Katastrální plocha obce činí 9434 hektarů a skládá se ze šesti obecních částí. Obec leží v nadmořské výšce 450 metrů. Nejdélší místní částí, Filipovou, se táhne zámecká zeď, která lemuje anglický park se zámkem. Střed obce

tvoří Kociánov, který obydluje největší část trvale žijících. Jen nedaleko od středu obce se rozkládá území Rejhotic. V její části se nachází jedna z dominant obce, kterou je vodní přečerpávací elektrárna Dlouhé stráně. Zároveň se tato místní část rozkládá již od spodní části Filipové a táhne se téměř až k nejvyššímu bodu obce, Pradědu. Přemyslov a Kouty nad Desnou obývá jen málo trvale žijících obyvatel. V roce 2001 v obci žilo 1662 obyvatel v 664 obydlených bytech. O deset let později je zaznamenán mírný pokles obyvatel, 1400 osob v 603 obydlených domech. K 1. 1. 2024 má obec 1454 obyvatel.

PETROV NAD DESNOU

Petrov nad Desnou byl v letech 1938 až 1945 součástí Rapotína. Později se stal součástí Sobotína a od roku 2010 vznikl opět jako samostatná obec. Petrov nad Desnou byla dříve německá obec s českou menšinou. Rozkládá se kolem řeky Desné a Merty. Jeho nejvyšším bodem je Petrovský vrch (790 m). Obec sama leží v nadmořské výšce 365 metrů. Součástí obce je osada Terežín, která leží na levém břehu řeky Desné, severně od Petrova.

Katastrální plocha obce činí 1209 hektarů. Skládá se ze dvou obecních částí. Podle lánového rejstříku z roku 1677 měly Petrovice 62 obyvatel. V roce 1834 zde žilo 1131 obyvatel ve 149 domech a v Terežíně 243 obyvatel ve 32 domech. V roce 1890 měly Petrovice bez Terežína 193 domů se 1565 obyvateli. Při dalším sčítání v roce 1921 měly Petrovice 205 domů s 1391 obyvateli a v Terežíně žilo 203 obyvatel v 34 domech. V roce 1950 zde komisaři napočítali 270 domů s 1161 obyvateli. V roce 1999 bylo zaznamenáno 327 domů s čísly popisnými a 2 stavby s evidenčními čísly a bydlelo zde 1273 obyvatel. V roce 2001 statistický úřad na základě sčítání lidu uvádí 1 195 obyvatel v 424 bytech. O deset let později se počet obyvatel znovu rovnal 1 195 osobám, ale vzrostl počet bytů na 469. K 1. 1. 2024 má obec 180 obyvatel.

RAPOTÍN

Obec Rapotín leží severovýchodně od okresního města Šumperk. Na severu je lemována malebným pohořím Jeseníku. Osm kilometrů dlouhá obec se rozkládá od města Šumperka až po Losinský zámek. Na východní straně ji od obce Víkřovice a Petrova nad Desnou odděluje řeka Desná a na západní straně kopcovitý terén Hanušovické vrchoviny s kopci Městské skály s nadmořskou výškou 675 m a Bukový kopec 641 m. Střední nadmořská výška obce je 345 m. Do řeky Desné se zleva vlévá řeka Merta, zprava Losinka a Rejchartický potok.

Katastrální plocha obce činí 1404 hektarů. Rapotín byl založen německými kolonisty ve 13. století. V první polovině 18. století žilo v obci 47 sedláků, 32 chalupníků a 45 domkařů. V roce 1770 bylo provedeno první číslování domů. Rapotín měl tehdy 150 čísel a v roce 1834 už to bylo 211 čísel. V roce 1991 došlo k oddělení Rapotína i Rejchartic od Šumperka. Sčítání domů a bytů v roce 2001 zaznamenalo v obci 2992 osob v 1111 bytech. V roce 2021 počet obyvatel obce mírně vzrostl na 3046 osob, které žily v 1211 bytech. K 1. 1. 2024 má obec 3314 obyvatel.

REJCHARTICE

Obec Rejchartice se vine údolím podél rejchartického potoka Kamence a svou polohou spadá do středního povodí řeky Desné. Je dostupná silnicí z Rapotína do Kopřivné, severovýchodně od města Šumperka. Díky své střední nadmořské výšce 493 m a prstenci vrchů Hrubého Jeseníku obklopující údolí a zvedající se do výšek až 794 m tu vládne typické podhorské klima. Obec patřila od počátku 17. století k bludovskému panství. Po roce 1848 byla začleněna do okresu Šumperk.

Katastrální plocha obce činí 681 hektarů. Je pokryta vrchovinou, která Smrkem na západní hranici dosahuje výšky 742 m. Obec má střední nadmořskou výšku 493 m. Roku 1900 zde žilo 548. Podle sčítání lidu v roce 2001 zde pobývalo 176 osob v 44 bytech. O deset let později pak statistický úřad zaznamenal mírný pokles obyvatel. V obci žilo 164 obyvatel v 50 bytech. K 1. 1. 2024 má obec 172 obyvatel.

SOBOTÍN

Historie Sobotína, je obdobně jako většina okolních obcí, spjata s těžbou železné rudy. V 19. století se Sobotín stal důležitým centrem průmyslové revoluce. Obec leží v nadmořské výšce 445 m. Vlní se úzkým údolím Klepáčovského potoka podél významné silnice Šumperk - Ostrava od východního konce Petrova nad Desnou až k západnímu konci Rudoltic.

Katastrální plocha obce činí 3194 hektarů. Skládá se ze tří obecních částí – Sobotín, Klepáčov a Rudoltice. Do konce roku 2009 byly součástí obce i části Petrov nad Desnou a Terezín, které se od roku 2010 osamostatnily jako obec Petrov nad Desnou. V roce 2001 měla obec Sobotín 1168 obyvatel, kteří žili v 397 bytech. O deset let později se počet obyvatel snížil na 1090 osob, které pobývaly v 413 bytech. K 1. 1. 2024 má obec 1142 obyvatel.

VELKÉ LOSINY

Obec Velké Losiny patří k nejstarším v kraji. Spolu se Sobotínem byly nejdůležitějšími osadami na sever od Šumperka. V roce 1850 byly Velké Losiny přičleněny v rámci politického okresu Šumperk k soudnímu okresu Loučná nad Desnou. Velké Losiny se táhnou od Bukovic a dále pak údolím potoka Losinky. Střední nadmořská výška obce činí 411 m.

Katastrální plocha obce činí 4650 hektarů. Skládá se z pěti obecních částí. V letech 1938 až 1945 a znovu od roku 1976 je částí Velkých Losin obec Bukovice, od roku 1976 také Maršíkov, Žárová a od roku 1990 místní část Ludvíkov. Sčítání lidu v roce 2001 zaznamenalo 2641 obyvatel v 1020 bytech. O deset let později se pak počet osob pobývajících v obci mírně snížil na 2478. Ovšem počet obydlených bytů se zvýšil na 1047. K 1. 1. 2024 má obec 2541 obyvatel.

VERNÍŘOVICE

Vernířovice se rozkládají v nadmořské výšce 524 m v úzkém horském údolí říčky Merty protékající mezi horami. Území obce je převážně pokryto lesy a horami Hrubého Jeseníku. Na severu je to Rudná (915 m), Kozí hřbet (1040 m) a Mravenčík (1343 m), na východě Břidličná hora (1355 m), Jelení hřbet (1367 m) a Pec (1312 m), na jihu Havraní vrch (778 m) a Suchý vrch (824 m).

Katastrální plocha obce činí 3330 hektarů. V roce 1682 žilo v obci 158 obyvatel. V roce 1834 se obec nacházela v okrese Loučná nad Desnou. Sestávala z částí Sedmidvory, Švagrov, Kosaře, Svobodín a Vernířovice. V roce 1910 zde žilo 1141 převážně německých obyvatel ve 211 domech a počet stále klesal. Roku 1975 byla obec Vernířovice sloučena se Sobotínem a od roku 1994 vznikla staronová samostatná obec Vernířovice. V roce 2001 sčítání lidu zjistilo, že v obci žije 193 obyvatel v 74 bytech. O deset let později statistický úřad zaznamenal 200 osob žijících v obci, které obývají 71 bytů. K 1. 1. 2024 má obec 199 obyvatel.

VIKÝŘOVICE

Obec Vikýřovice má střední nadmořskou výšku 335 m a je rozložena na levém břehu Desné, která ji odděluje od protějšího Rapotína. Na jižním okraji obce splynula s Vikýřovicemi osada Krenišov. V průběhu 2. světové války ztratila obec svou samostatnost, neboť byla připojena k Rapotínu. V roce 1975 došlo ke sloučení obce se Šumperkem. Od konce roku 1990 však získaly Vikýřovice opět samostatnost.

Katastrální plocha obce činí 1175 hektarů. Sčítání lidu v roce 2001 zjistilo, že v obci žije 2260 obyvatel v 767 bytech. O deset let později pak statistický úřad zaznamenal mírný pokles obyvatel. Ve Vikýřovicích žilo 2177 osob, které obývaly 800 bytů. K 1. 1. 2024 má obec 2299 obyvatel.

ÚZEMNÍ VYMEZENÍ

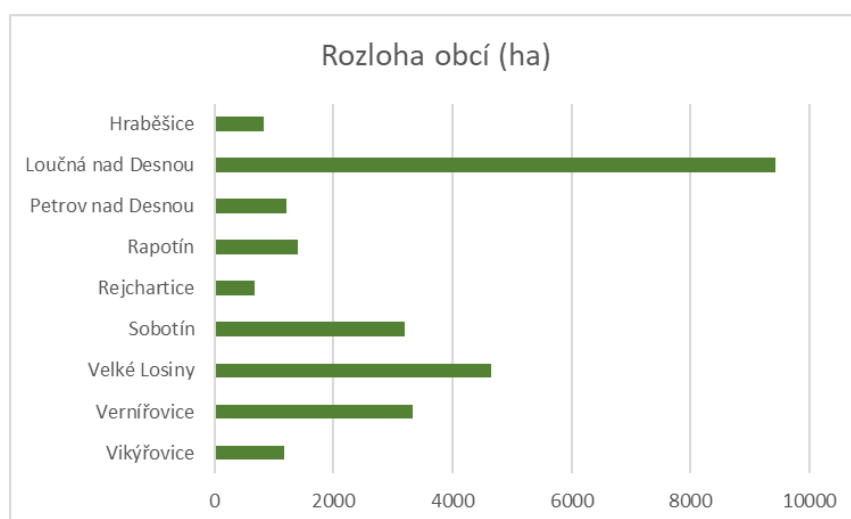
Území Svazku obcí údolí Desné se nachází v Olomouckém kraji, v okrese Šumperk, a je vymezeno katastrálními územími celkem devíti obcí: Hraběšice, Loučná nad Desnou, Petrov nad Desnou, Rapotín, Rejchartice, Sobotín, Velké Losiny, Vernířovice a Vikýřovice. Jedním ze společných jmenovatelů všech obcí je těsné sousedství s okresním městem Šumperkem a blízkost pohoří Hrubý Jeseník. Obce Hraběšice, Sobotín, Loučná nad Desnou a místní část obce Velké Losiny Maršíkov tvoří hranici CHKO Jeseníky a částečně rovněž zasahují do chráněného parku Sovinecko. Celý okres Šumperk byl ve Strategii regionálního rozvoje ČR 2021+ definován jako „hospodářsky a sociálně ohrožené území“.

Na území svazku se nachází množství turistických tras, cyklostezek a historických a přírodních zajímavostí. Region je ve velké míře atraktivní z důvodu rozvíjejícího se lázeňství v obci Velké Losiny. Ve Velkých Losinách se nachází rovněž unikátní Ruční papírna Velké Losiny, která se zabývá výrobou tradičního ručního papíru. Dle dostupných informací se jedná o poslední papírnu tohoto druhu v Evropě. K ruční papírně patří i Muzeum ručního papíru. Mezi turisticky nejatraktivnější pamětihodnosti regionu patří Zámek Velké Losiny, který je smutně proslulý čarodějnickými procesy. Další celorepublikovou raritou je přečerpávací vodní elektrárna Dlouhé Stráně. K turisticky důležitým cílům také patří lyžařské areály v obci Loučná nad Desnou, Hraběšice a Vernířovice.

Území Svazku obcí údolí Desné zabírá plochu téměř 259 km², což činí 19 % rozlohy okresu Šumperk, a z velké části se rozprostírá v Šumperské kotlině. Nadpoloviční většinu rozlohy území zaujímají lesní porosty. Průměrná nadmořská výška daného území je cca 437 m n. m. Území svazku se řadí spíše mezi chladné oblasti, s vysokou hodnotou srážek a poměrně vydatnými dešti, vysokou sněhovou pokrývkou v zimních měsících. Krásná příroda s množstvím lesů v sobě skrývá vysoký potenciál v oblasti rozvoje cestovního ruchu.

Největší obcí je z hlediska rozlohy Loučná nad Desnou, její rozloha činí 94,34 km². Další v pořadí jsou obce Velké Losiny s rozlohou 46,50 km² a Vernířovice s rozlohou 33,30 km². Mezi obce s větší rozlohou patří rovněž Sobotín s 31,94 km². Nejmenšími obcemi jsou poté obce Hraběšice rozlohou 8,23 km² a Rejchartice rozlohou 6,8 km².

Graf 1 Rozloha obcí



Zdroj: ČSÚ k 31. 12. 2023

Tabulka 3 Druhy pozemků

| Obec | Výměra (ha) | Zem. půda (ha) | Zem. půda (%) | Lesy (ha) | Lesy (%) | Zastavěná plocha (ha) | Zastavěná plocha (%) |
|------------------------|--------------|----------------|---------------|--------------|--------------|-----------------------|----------------------|
| Hraběšice | 823 | 184 | 22,36 | 595 | 72,30 | 4 | 0,49 |
| Loučná nad Desnou | 9434 | 639 | 6,78 | 8410 | 89,17 | 78 | 0,83 |
| Petrov nad Desnou | 1209 | 515 | 42,59 | 582 | 48,10 | 20 | 1,65 |
| Rapotín | 1404 | 686 | 48,80 | 486 | 34,60 | 38 | 2,60 |
| Rejchartice | 680 | 347 | 50,88 | 296 | 43,53 | 4 | 0,59 |
| Sobotín | 3194 | 838 | 26,20 | 2109 | 66,00 | 20 | 0,63 |
| Velké Losiny | 4650 | 2091 | 44,90 | 2117 | 45,50 | 44 | 0,95 |
| Vernířovice | 3330 | 294 | 8,83 | 2953 | 88,68 | 8 | 0,24 |
| Vikýřovice | 1175 | 574 | 48,80 | 476 | 40,51 | 26 | 2,21 |
| Celkem (průměr) | 25899 | 6168 | 33,35 | 18024 | 58,71 | 242 | 1,13 |

Zdroj: ČSÚ k 31. 12. 2023

Většina obcí má mnohem větší zalesněnou plochu, než je celorepublikový průměr, tzn. více jak 30 % své rozlohy. Největší lesnatost celého obecního území, má Loučná nad Desnou s 89,17 %. Druhá nejlesnatější obec je obec Vernířovice s 88,68 %. Průměrná rozloha zemědělské půdy činí 33,35 % rozlohy jednotlivých obcí. Málokterá z obcí by mohla být považována za zemědělsky atraktivní. Největší plochu zemědělské půdy (2091 ha) má obec Velké Losiny. V přepočtu na celou plochu obce má více než 50 % zemědělské půdy pouze obec Rejchartice (50,88 %). Dále pak velkou část zemědělské půdy na celkové rozloze obce mají obec Rapotín (48,8 %), Vikýřovice (48,8 %), Velké Losiny (44,9 %) či Petrov nad Desnou (42,59 %).

Ve všech případech však většina zemědělské půdy slouží jako pastviny pro dobytek, což je dáno charakteristikami podhorského klimatu, nadmořskou výškou a členitostí terénu většiny obcí. **Největší procentní zastavěnou plochu mají obce s větším počtem obyvatel, tzn. Rapotín, Vikýřovice a Petrov nad Desnou. U obce Loučná nad Desnou je větší zastavěná plocha dána hlavně rozvojem cestovního ruchu.**

OBYVATELSTVO

Celkový počet obyvatel svazku obcí k 1. 1. 2024 činil 12537 osob, což představuje přibližně 10,5 % obyvatel okresu Šumperk. Ve vztahu k počtu obyvatel celého Olomouckého kraje tento podíl činí přibližně 2 %. Nejvíce obyvatel se nachází v obci Rapotín s 3314 obyvateli. Nad dva tisíce obyvatel mají obce Velké Losiny (2541) a Vikýřovice (2299). Nejméně obyvatel mají poté obce Rejchartice (172), Hraběšice (199) a Vernířovice (199).

Z celkového počtu obyvatel představují 50,11 % ženy. Největší procentní podíl počtu žen žije v obci Vikýřovice, tzn. 51,41 %. Více než 50 % podílu žen žije také v obcích Hraběšice, Rapotín, Sobotín, Velké Losiny a Vernířovice. **Průměrný věk obyvatel svazku obcí je 43,7 let.** Nejvyššího věkového průměru dosahují obce Loučná nad Desnou (48 let) a Velké Losiny (46,9 let). Nejnižšího věkového průměru poté dosahují obce Hraběšice (37,3 let) a Vernířovice (41 let).

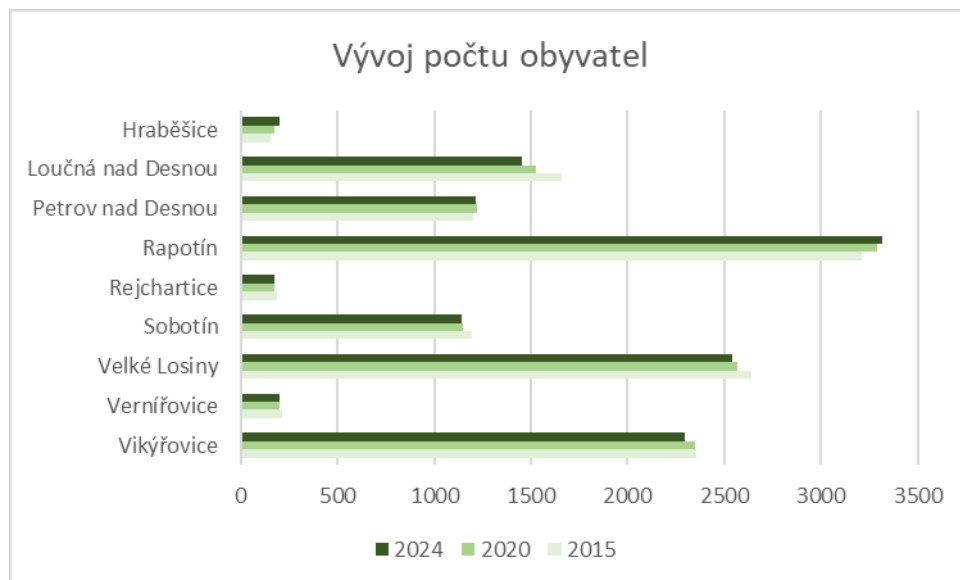
Tabulka 4 Obyvatelstvo svazku obcí a jeho průměrný věk

| Název obce | Počet obyvatel | | | Průměrný věk | | |
|-------------------|----------------|-------------|-------------|--------------|-------------|-------------|
| | celkem | muži | ženy | celkem | muži | ženy |
| Hraběšice | 199 | 101 | 98 | 37,3 | 37,5 | 37,1 |
| Loučná nad Desnou | 1454 | 736 | 718 | 48,0 | 47,5 | 48,5 |
| Petrov nad Desnou | 1217 | 611 | 606 | 43,8 | 42,7 | 45,0 |
| Rapotín | 3314 | 1634 | 1680 | 43,1 | 42,2 | 43,9 |
| Rejchartice | 172 | 88 | 84 | 45,1 | 45,1 | 45,0 |
| Sobotín | 1142 | 564 | 578 | 45,3 | 43,5 | 47,1 |
| Velké Losiny | 2541 | 1252 | 1289 | 46,9 | 45,8 | 48,0 |
| Vernířovice | 199 | 99 | 100 | 41,0 | 42,8 | 39,2 |
| Vikýřovice | 2299 | 1117 | 1182 | 42,7 | 41,6 | 43,8 |
| Celkem | 12537 | 6202 | 6335 | 43,7 | 43,2 | 44,2 |

Zdroj: ČSÚ k 1. 1. 2024

Následující graf představuje **srovnání vývoje počtu obyvatel svazku obcí** k 1. lednu v letech 2015, 2020 a 2024. V průběhu let došlo k navýšení počtu obyvatel pouze v obci Rapotín (101 osob), Hraběšice (47 osob) a Petrov nad Desnou (17 osob). K největšímu snížení počtu obyvatel došlo v obci Loučná nad Desnou (207 osob) a Velké Losiny (102 osob).

Graf 2 Vývoj počtu obyvatel



Zdroj: ČSÚ k 1. 1. 2015, 2020, 2024

Následující tabulka ukazuje dostupná data k **vývoji počtu obyvatel svazku obcí** od roku 1971 do roku 2023 s průměrně pětiletým odstupem. Je zde však patrný nerovnoměrný vývoj u jednotlivých obcí svazku. K největšímu navýšení počtu obyvatel za uvedené období došlo v obci Vikýřovice (o 639 obyvatel), v obci Rapotín

(o 599 obyvatel) a v obci Velké Losiny (o 309 obyvatel). Největší snížení počtu obyvatel došlo v obci Vernířovice (o 177 obyvatel) a v obci Loučná nad Desnou (o 142 obyvatel).

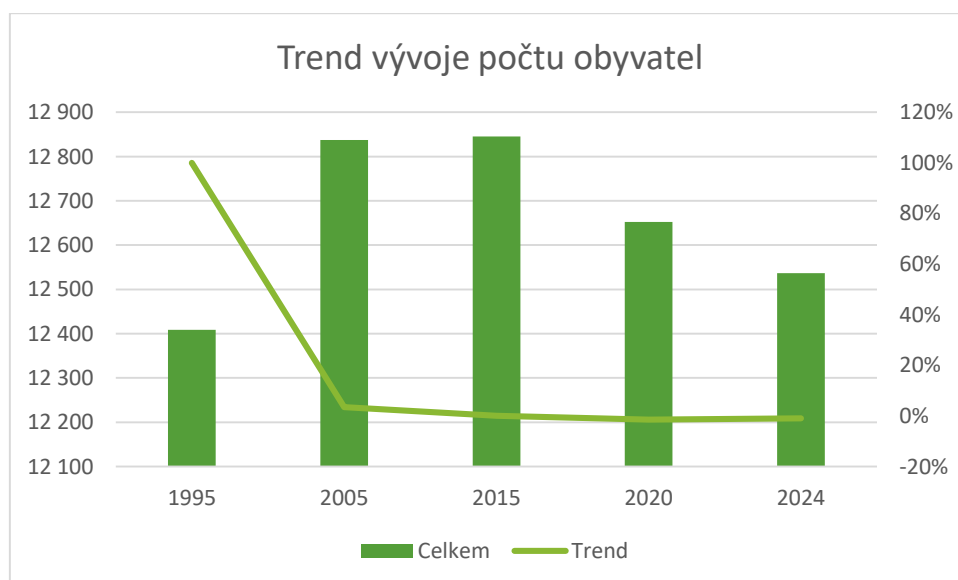
Tabulka 5 Změna počtu obyvatel

| Název obce | 1995 | 2005 | 2015 | 2020 | 2024 |
|-------------------|-------|-------|------|------|------|
| Vikyřovice | 1 940 | 2 057 | 2353 | 2350 | 2299 |
| Vernířovice | 185 | 181 | 213 | 203 | 199 |
| Velké Losiny | 2 924 | 2 852 | 2643 | 2568 | 2541 |
| Sobotín | 2 490 | 2 439 | 1198 | 1146 | 1142 |
| Rejchartice | 155 | 188 | 189 | 174 | 172 |
| Rapotín | 2 783 | 3 101 | 3213 | 3291 | 3314 |
| Petrov nad Desnou | x | x | 1200 | 1220 | 1217 |
| Loučná nad Desnou | 1 871 | 1 907 | 1661 | 1525 | 1454 |
| Hraběšice | 61 | 112 | 152 | 175 | 199 |

Zdroj: ČSÚ, Databáze demografických údajů za obce ČR, vlastní zpracování

Počet obyvatel ve Svazku obcí údolí Desné se od roku 1995 do roku 2005 zvýšil o 3 %. V roce 2015 zůstal počet obyvatel téměř stejný jako v roce 2005. Od roku 2015 do roku 2024 dochází k mírnému poklesu počtu obyvatel. Celkově lze říci, že počet obyvatel nejprve mírně vzrostl, poté stagnoval a nakonec začal klesat.

Graf 3 Trend vývoje počtu obyvatel



Zdroj: ČSÚ, Databáze demografických údajů za obce ČR, vlastní zpracování

Z hlediska prognostického výhledu vývoje počtu obyvatel v obcích Svazku obcí údolí Desné byla zpracována Tabulka 10 a přehledný Graf 11, které popisují očekávanou strukturu obyvatel v roce 2050 a její procentní strukturu.

Tabulka 10 Očekávaná struktura obyvatelstva podle hlavních věkových skupin a očekávaný počet obyvatel v roce 2050

| Očekávaná procentní struktura obyvatelstva podle hlavních věkových skupin | | | | |
|---|----------------|-----------------------------|-------------|---------------|
| | Počet obyvatel | Struktura obyvatel dle věku | | |
| Rok | | 0 - 14 let | 15 - 64 let | 65 a více let |
| 2024 | 12537 | 1981 | 8826 | 1718 |
| 2050 | 11755 | 1422 | 6406 | 3926 |
| Trend | -6 % | -4 % | -16 % | 20 % |

Zdroj: ČSÚ, Populační prognóza vývoje počtu obyvatel v krajích, vlastní zpracování

Trend vývoje celkového počtu obyvatel očekává v následujících letech pokles o 6,24 % a stárnutí populace.

Pokud je pokles 2,4 % za 10 let, můžeme vypočítat trend pro rok 2050. Předpokládáme, že pokles bude pokračovat stejným tempem.

Pokles za 10 let: 2,4 %

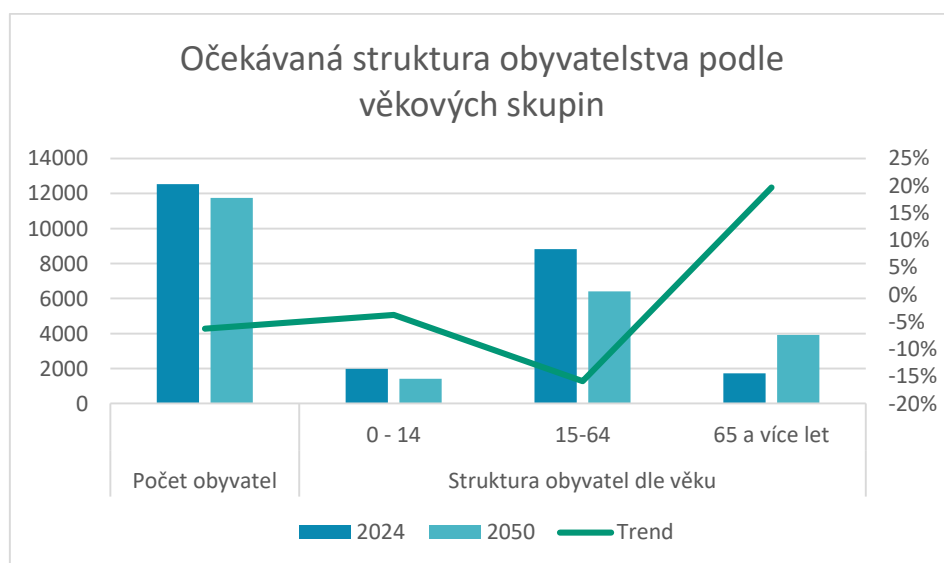
Počet desetiletí od roku 2024 do roku 2050: 26 let (2050 - 2024) / 10 = 2,6 desetiletí

Celkový pokles za 26 let bude:

$$2,40\% \times 2,6 = 6,24\%$$

Předpokládaný trend v roce 2050 bude pokles o 6,24 % ve srovnání s rokem 2024.

Graf 4 Trend očekávané struktury obyvatelstva podle hlavních věkových skupin a očekávaný počet obyvatel v roce 2050



Zdroj: ČSÚ, Populační prognóza vývoje počtu obyvatel v krajích, vlastní zpracování

Trend struktury obyvatel Svazku obcí v roce 2050 předpokládá, že očekávané demografické změny ukazují na stárnutí populace a pokles počtu obyvatel v produktivním věku. To může mít významné důsledky pro strukturu obyvatel. **Pokles populace ve věkové skupině 0-14 let:** může naznačovat nižší porodnost nebo změny v demografických trendech. **Pokles populace ve věkové skupině 15-64 let:** zahrnuje pracovní sílu, tudíž tento pokles může mít dopad na ekonomiku a pracovní trh. A naopak **nárůst populace ve věkové skupině 65 a více let:** ukazuje na stárnutí populace a může mít dopad na zdravotní a sociální služby.

Celorepublikový průměr hustoty osídlení je 138,2 obyvatel na 1 km². Průměrná **hustota osídlení Svazku obcí údolí Desné je 48 obyvatel na 1 km²**. Hustota osídlení v regionu je tak nižší než v celém Olomouckém kraji, která činí 120,1 obyvatel/km², i než v samotném okrese Šumperk s 91,3 obyvateli/km².

Důvodem je poloha Svazku obcí údolí Desné, které se nachází v podhůří a v Jeseníkách samotných, kde obecně žije méně lidí. Vyšší hustotu osídlení než je průměr okresní i celorepublikový mají obce Rapotín a Vikýřovice. Tyto obce leží v údolí a zároveň jsou satelitními obcemi okresního města, do kterých se stěhuje původní městské obyvatelstvo. Nejnižší hustotu osídlení mají obce Vernířovice, Loučná nad Desnou či Hraběšice a Rejchartice, což je způsobeno již zmiňovanou vysokou nadmořskou výškou těchto obcí a jejich podhorským až horským charakterem.

Následující tabulka představuje srovnání **vývoje hustoty osídlení svazku obcí** k 31. 12. v letech 2015 a 2023. V průběhu let došlo k navýšení hustoty osídlení pouze v obcích Hraběšice (o 5,95 obyvatel/km²), Rapotín (o 5,7 obyvatel/km²) a Petrov nad Desnou (o 1,32 obyvatel/km²). K největšímu snížení hustoty osídlení došlo k obci Vikýřovice (5,45 obyvatel/km²).

Tabulka 6 Vývoj hustoty osídlení

| Obec | Výměra (km ²) | Hustota osídlení | | |
|------------------------|---------------------------|------------------|--------------|---------------|
| | | 2015 | 2023 | Rozdíl |
| Hraběšice | 8,23 | 18,23 | 24,18 | 5,95 |
| Loučná nad Desnou | 94,3 | 17,39 | 15,41 | -1,98 |
| Petrov nad Desnou | 12,09 | 99,34 | 100,66 | 1,32 |
| Rapotín | 14,04 | 230,34 | 236,04 | 5,7 |
| Rejchartice | 6,8 | 27,5 | 25,29 | -2,21 |
| Sobotín | 31,94 | 37,51 | 35,75 | -1,76 |
| Velké Losiny | 46,5 | 57,08 | 54,65 | -2,43 |
| Vernířovice | 33,3 | 6,55 | 5,98 | -0,57 |
| Vikýřovice | 11,75 | 201,11 | 195,66 | -5,45 |
| Celkem (průměr) | 258,99 | 77,23 | 48,41 | -28,82 |

Zdroj: ČSÚ k 31. 12. 2023

Tabulka 7 krom přírůstku a úbytku obyvatelstva ukazuje také hodnotu **migračního salda pro Svazek obcí údolí Desné** za rok 2023, která je pozitivní v celkovém počtu 16 přistěhovaných obyvatel. V rámci svazku obcí jsou mezi jednotlivými obcemi významné rozdíly. Nejvíce nových obyvatel zaznamenává obec Vikýřovice a Velké Losiny. Pouze dvě obce v tomto kritériu vykazují záporné hodnoty. Mezi další demografické ukazatele patří přirozený přírůstek za rok 2023. V tomto směru vykazují všechny obce svazku negativní hodnotu, a to celkem 44 za svazek.

Tabulka 7 Přírůstek / úbytek obyvatelstva

| Název obce | Přirozený přírůstek | | Saldo migrace | | Přírůstek / úbytek | |
|-------------------|---------------------|------------|---------------|-----------|--------------------|------------|
| | 2015 | 2023 | 2015 | 2023 | 2015 | 2023 |
| Hraběšice | 0 | -2 | -2 | 8 | -2 | 6 |
| Loučná nad Desnou | -11 | -5 | -10 | -40 | -21 | -45 |
| Petrov nad Desnou | -9 | -5 | 10 | -1 | 1 | -6 |
| Rapotín | 3 | -3 | 18 | 2 | 21 | -1 |
| Rejchartice | -1 | -3 | -1 | 2 | -2 | -1 |
| Sobotín | -14 | -12 | 14 | 1 | 0 | -11 |
| Velké Losiny | -6 | -8 | 17 | 22 | 11 | 14 |
| Vernířovice | 2 | -1 | 3 | 9 | 5 | 8 |
| Vikýřovice | 7 | -5 | 3 | 13 | 10 | 8 |
| Celkem | -29 | -44 | 52 | 16 | 23 | -28 |

Zdroj: ČSÚ k 31. 12. 2023

Tabulka 7 dále představuje srovnání **vývoje přírůstku a úbytku obyvatelstva** svazku obcí k 31. 12. v letech 2015 a 2023. Hodnota migračního salda svazku obcí klesla z 52 na 16.

Nejvyšší **počet přistěhovaných obyvatel je dlouhodobě v obcích Rapotín, Velké Losiny a Vikýřovice**. Obec Rapotín vykazuje vrcholy zejména v letech 2005 a 2023, kdy počet přistěhovaných přesáhl hranici 120 osob. Obec Vikýřovice také zažila výrazný nárůst v roce 2005, ale následně měla kolísavý vývoj. Naopak obce jako Rejchartice, Vernířovice a Hraběšice zaznamenávají velmi nízký počet přistěhovaných po celé sledované období, nepřesahující 20 osob ročně.

Tabulka 8 Počet přistěhovaných obyvatel v obcích v jednotlivých letech k 31. 12.

| Obec | Přistěhovaných | | | | |
|-------------------|----------------|------|------|------|------|
| | 1995 | 2005 | 2015 | 2020 | 2023 |
| Hraběšice | 3 | 9 | 2 | 8 | 8 |
| Loučná nad Desnou | 41 | 45 | 35 | 26 | 48 |
| Petrov nad Desnou | - | - | 40 | 48 | 30 |
| Rapotín | 71 | 122 | 98 | 81 | 120 |
| Rejchartice | 4 | 5 | 1 | 1 | 8 |
| Sobotín | 86 | 67 | 38 | 28 | 46 |
| Velké Losiny | 84 | 59 | 75 | 67 | 75 |
| Vernířovice | 2 | 13 | 12 | 6 | 15 |
| Vikýřovice | 53 | 105 | 53 | 45 | 66 |

Zdroj: ČSÚ, Databáze demografických údajů za obce ČR, vlastní zpracování

V Tabulce 9 jsou uvedeny počty vystěhovaných v obcích v jednotlivých letech. Celkově lze říci, že počet vystěhovaných se v jednotlivých obcích liší, přičemž některé obce zaznamenaly vyšší počet vystěhovaných v roce

2023. Nejvíce vystěhovalých je v obci **Rapotín**, kde v roce 2023 bylo vystěhováno 118 osob. Další dvě obce s nejvyšším počtem vystěhovalých v roce 2023 jsou Loučná nad Desnou a Sobotín.

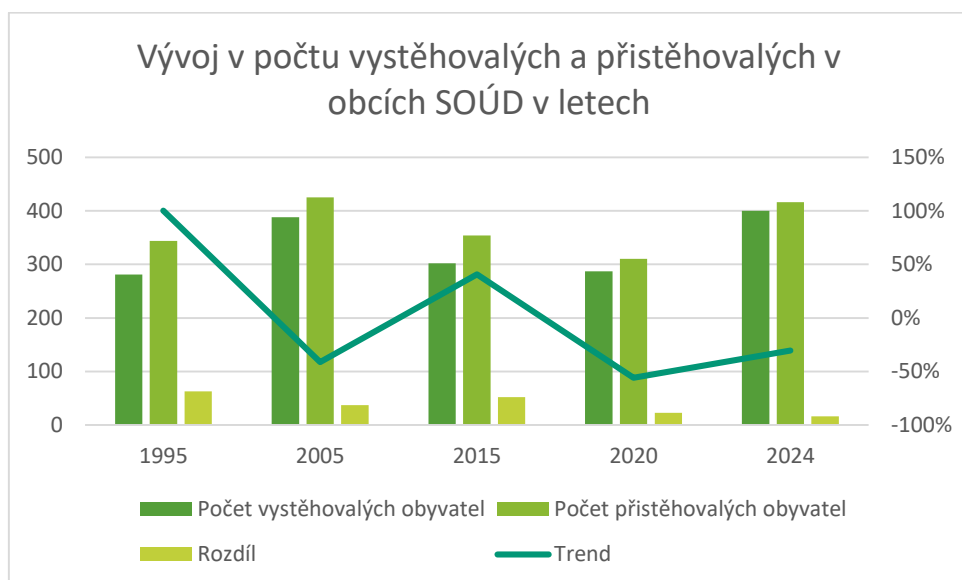
Tabulka 9 Počet vystěhovalých obyvatel v obcích v jednotlivých letech k 31. 12.

| Obec | Vystěhovalých | | | | |
|-------------------|---------------|------|------|------|------|
| | 1995 | 2005 | 2015 | 2020 | 2023 |
| Hraběšice | 2 | 2 | 4 | 3 | - |
| Loučná nad Desnou | 33 | 49 | 45 | 28 | 88 |
| Petrov nad Desnou | - | - | 30 | 26 | 31 |
| Rapotín | 74 | 92 | 80 | 84 | 118 |
| Rejchartice | - | 2 | 2 | 9 | 6 |
| Sobotín | 62 | 66 | 24 | 19 | 45 |
| Velké Losiny | 65 | 93 | 58 | 65 | 53 |
| Vernířovice | 7 | 3 | 9 | 3 | 6 |
| Vikýřovice | 38 | 81 | 50 | 50 | 53 |

Zdroj: ČSÚ, Databáze demografických údajů za obce ČR, vlastní zpracování

Celkově se tedy dá říci, že zatímco některé obce rostou a přitahují nové obyvatele, jiné zůstávají s minimálním přílivem přistěhovalých, což dokresluje Graf 5 Trend vývoje počtu přistěhovalých a vystěhovalých obyvatel v obcích SOÚD, ve kterém můžeme zaznamenat trendy negativního úbytku obyvatel.

Graf 5 Trend vývoje přistěhovalých a vystěhovalých obyvatel v obcích SOÚD



Zdroj: ČSÚ, Databáze demografických údajů za obce ČR, vlastní zpracování

Následující tabulka představuje **vyjížděku do zaměstnání a do škol** obyvatel svazků obcí. Na základě výsledků SLDB z roku 2021 vyjíždělo ze svazku obcí do zaměstnání a do škol 7223 osob. Více než 62,56 % zaměstnaných a studujících každodenně vyjíždělo do zaměstnání mimo obec. Pouze 24,49 % zaměstnanců, žáků a studentů pracuje nebo se vzdělává v místě svého bydliště. Naopak více než polovina osob (54,34 %) vyjíždí za prací a do školy do jiné obce v okrese. Do jiného okresu v kraji pak dojíždí 3,17 % osob a do okolních krajů poté 4,09 %.

Tabulka 10 Vyjížděka do zaměstnání a do škol

| Území | Zaměstnaní, žáci, studenti celkem | v tom podle místa pracoviště/školy | | | | | | | |
|----------------------|---|------------------------------------|---|-----------------------|-------------------------|---------------|-------------|---------------------------|--------------|
| | | v České republice | | | | | v zahraničí | bez stálého pracoviště | nezjištěno |
| | | na adrese obvyklého pobytu | na jiné adrese v obci obvyklého pobytu | v jiné obci okresu | v jiném okrese kraje | v jiném kraji | | | |
| Hraběšice | 122 | 14 | 1 | 86 | 3 | 9 | 4 | 5 | - |
| Loučná nad Desnou | 780 | 143 | 201 | 258 | 24 | 23 | 15 | 92 | 24 |
| Petrov nad Desnou | 727 | 73 | 39 | 460 | 11 | 25 | 6 | 66 | 47 |
| Rapotín | 1 919 | 191 | 142 | 1 156 | 60 | 79 | 18 | 144 | 129 |
| Rejchartice | 100 | 11 | 2 | 69 | 5 | 6 | - | 5 | 2 |
| Sobotín | 601 | 78 | 73 | 297 | 18 | 40 | 5 | 48 | 42 |
| Velké Losiny | 1 439 | 211 | 309 | 651 | 50 | 45 | 15 | 125 | 33 |
| Vernířovice | 126 | 20 | 4 | 74 | 5 | 6 | - | 10 | 7 |
| Vikýřovice | 1 409 | 134 | 123 | 874 | 53 | 63 | 6 | 110 | 46 |
| Celkem | 7 223 | 875 | 894 | 3 925 | 229 | 296 | 69 | 605 | 330 |
| Okres Šumperk | 71 079 | 11 175 | 19 378 | 25 713 | 3 990 | 3 549 | 423 | 4 696 | 2 155 |

Zdroj: ČSÚ, SLDB 2021, vlastní zpracování

Tabulka 11 ukazuje složení obyvatelstva svazku obcí z hlediska **nejvyššího dosaženého vzdělání**. Z celkového počtu obyvatel svazku obcí ve věku 15 a více let v roce 2021 tvořilo 0,8 % osob bez vzdělání, 14,3 % osob se základním vzděláním, 38,4 % osob se středním vzděláním, včetně vyučení, 29 % osob s úplným středním a nástavbovým vzděláním, 1,3 % osob s vyšším odborným vzděláním, 11,1 % osob s vysokoškolským vzděláním a 5,1 % osob s nezjištěným dosaženým vzděláním.

Tabulka 11 Obyvatelstvo ve věku 15 a více let podle nejvyššího dosaženého vzdělání

| Území | Obyvatelstvo ve věku 15 a více let | v tom nejvyšší dosažené vzdělání | | | | | | |
|-------------------|---|----------------------------------|-------------------------------------|--|---|----------------------------------|---------------|------------|
| | | bez vzdělání | základní vč. neukonče ného | střední vč. vyučení (bez maturity) | úplné střední (s maturitou), vč. nástavbového a pomaturitního | vyšší odborné, konzervatoř | vysokoškolské | nezjištěno |
| Hraběšice | 139 | 1 | 19 | 35 | 44 | 4 | 34 | 2 |
| Loučná nad Desnou | 1 235 | 15 | 176 | 514 | 331 | 7 | 115 | 77 |
| Petrov nad Desnou | 1 016 | 9 | 173 | 408 | 289 | 16 | 87 | 34 |
| Rapotín | 2 531 | 15 | 363 | 962 | 769 | 36 | 257 | 129 |
| Rejchartice | 151 | 2 | 34 | 65 | 24 | 1 | 8 | 17 |
| Sobotín | 933 | 9 | 165 | 378 | 225 | 11 | 89 | 56 |
| Velké Losiny | 2 149 | 17 | 296 | 888 | 591 | 28 | 214 | 115 |
| Vernířovice | 168 | 2 | 25 | 63 | 47 | 3 | 20 | 8 |
| Vikýřovice | 1 798 | 8 | 201 | 575 | 612 | 22 | 298 | 82 |

Zdroj: Zdroj: SLDB 2021, vlastní zpracování

Domovní a bytový fond svazku obcí vzrostl v roce 2021 na celkový počet 3629 domů. Navýšení činí 264 domů oproti hodnotě 3365 v roce 2011. Nejvíce domů přibýlo v obcích Rapotín (89), Velké Losiny (52) a Vikýřovice (47). Nejméně domů přibýlo v obcích Sobotín (3) a Vernířovice (6). V obci Rejchartice za zmíněné období nepřibyl žádný dům.

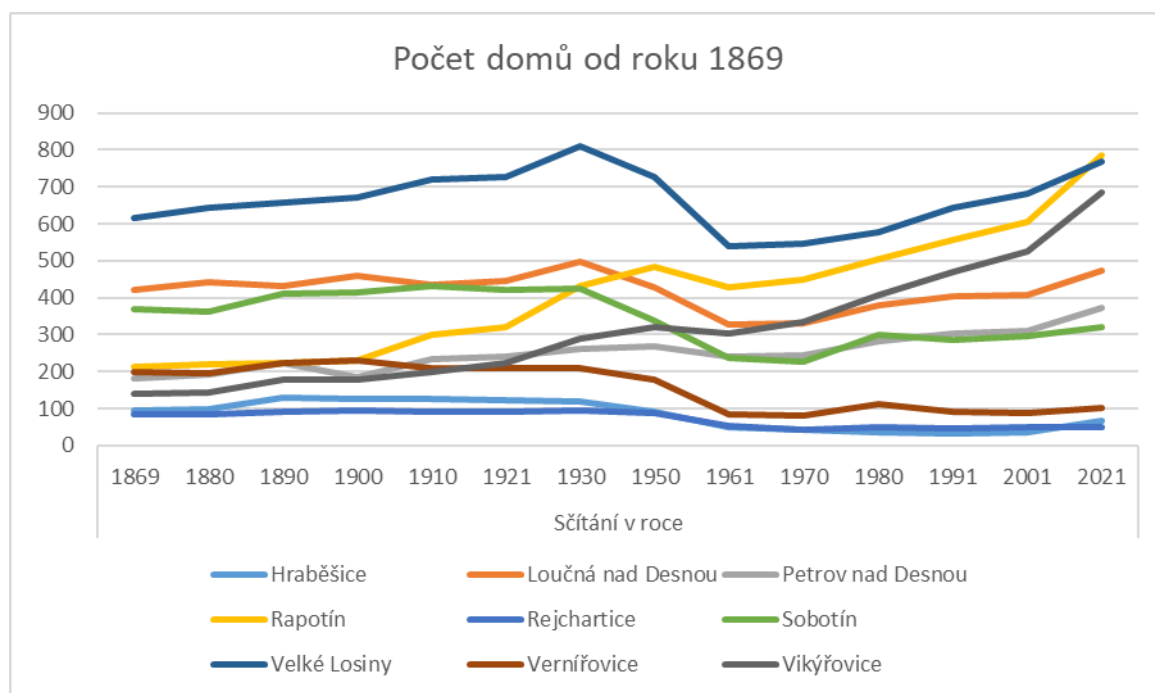
Tabulka 12 Domovní a bytový fond svazku obcí v roce 2021

| Obec | Domy celkem | v tom | | | Obydlené domy celkem | v tom | | |
|-------------------|-------------|--------------|-------------|----------------|----------------------|--------------|-------------|----------------|
| | | Rodinné domy | Bytové domy | Ostatní budovy | | Rodinné domy | Bytové domy | Ostatní budovy |
| Hraběšice | 66 | 64 | - | 2 | 50 | 48 | - | 2 |
| Loučná nad Desnou | 473 | 429 | 31 | 13 | 340 | 299 | 28 | 13 |
| Petrov nad Desnou | 374 | 346 | 19 | 9 | 341 | 314 | 19 | 8 |
| Rapotín | 786 | 729 | 41 | 16 | 721 | 667 | 40 | 14 |
| Rejchartice | 50 | 48 | 2 | - | 39 | 37 | 2 | - |
| Sobotín | 322 | 299 | 15 | 8 | 273 | 251 | 15 | 7 |
| Velké Losiny | 770 | 712 | 41 | 17 | 634 | 578 | 39 | 17 |
| Vernířovice | 103 | 100 | 1 | 2 | 62 | 59 | 1 | 2 |
| Vikýřovice | 685 | 661 | 16 | 8 | 643 | 619 | 16 | 8 |

Zdroj: ČSÚ, Sčítání lidu 2021, vlastní zpracování

Následující graf ukazuje **vývoj počtu domů svazku obcí** podle výsledků sčítání lidu od roku 1869. Z grafu lze vyčíst růstový trend až do současnosti, přičemž jednotlivé obce vykazují odlišnou dynamiku. Nejvíce domů má obec Rapotín a Velké Losiny, kde je patrný stabilní růst s výrazným nárůstem po roce 1970. Menší obce jako Vernířovice a Hraběšice mají nejnižší počet domů a jejich růst je spíše mírný. Ve většině obcí byl počet domů v období po roce 1950 výrazně nižší, což může naznačovat pokles způsobený historickými událostmi, po kterém se počet opět začal zvyšovat. Celkově lze říci, že většina obcí má v současnosti vyšší počet domů než kdykoli v minulosti, což ukazuje na rozvoj a nárůst obytné výstavby v tomto regionu.

Graf 6 Počet domů



Zdroj: ČSÚ, Historický lexikon, vlastní zpracování

NEZAMĚŠTNANOST

Na konci roku 2023 činil celkový počet uchazečů o zaměstnání v Olomouckém kraji 16108 osob, z toho v okrese Šumperk celkem 3395 osob. **Počet uchazečů o zaměstnání Svazku obcí údolí Desné** představoval 294 osob, což činí 8,7 % uchazečů o zaměstnání v okrese Šumperk a 1,8 % v Olomouckém kraji.

Ke stejnému datu byl celkový podíl nezaměstnaných osob v Olomouckém kraji 3,81 %, v okrese Šumperk poté 4,26 %. Průměrný **podíl nezaměstnaných osob Svazku obcí údolí Desné** představoval 4,12 %. Svazek obcí tak patří k území s průměrně vyšším podílem nezaměstnaných osob, než je v celém Olomouckém kraji, avšak nižší než v okrese Šumperk.

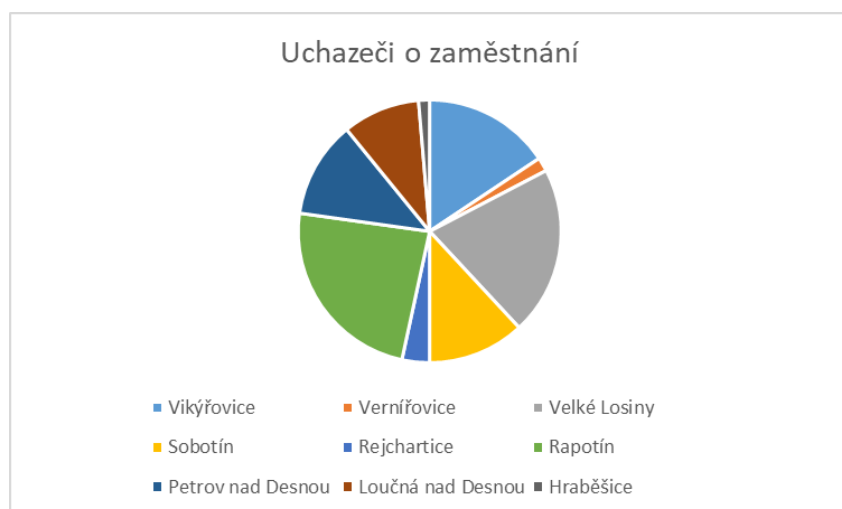
Tabulka 13 Uchazeči o zaměstnání a podíl nezaměstnaných osob

| Název obce | Uchazeči o zaměstnání | | | Podíl nezaměstnaných osob (%) | | |
|-------------------|-----------------------|------------|------------|-------------------------------|-------------|-------------|
| | 2015 | 2019 | 2023 | 2015 | 2019 | 2023 |
| Hraběšice | 8 | 3 | 4 | 6,90 | 1,84 | 2,46 |
| Loučná nad Desnou | 79 | 28 | 28 | 7,45 | 2,72 | 3,03 |
| Petrov nad Desnou | 80 | 28 | 35 | 6,70 | 3,44 | 4,50 |
| Rapotín | 160 | 77 | 70 | 9,67 | 3,45 | 3,16 |
| Rejchartice | 19 | 9 | 10 | 7,14 | 6,77 | 8,13 |
| Sobotín | 78 | 28 | 35 | 14,29 | 3,13 | 4,83 |
| Velké Losiny | 126 | 52 | 61 | 9,48 | 3,03 | 3,97 |
| Vernířovice | 18 | 6 | 5 | 7,14 | 4,44 | 3,88 |
| Vikýřovice | 81 | 34 | 46 | 11,27 | 2,07 | 3,14 |
| Celkem | 649 | 265 | 294 | 8,89 | 3,43 | 4,12 |

Zdroj: ČSÚ k 31. 12. 2015, 2019, 2023

Nejvíce uchazečů o zaměstnání zaznamenávají obce Rapotín (70 osob) a Velké Losiny (61 osob), ale zároveň v těchto obcích došlo v průběhu let k největšímu poklesu uchazečů ve srovnání s ostatními obcemi svazku. Naopak k nejmenšímu poklesu došlo v obcích Hraběšice a Rejchartice.

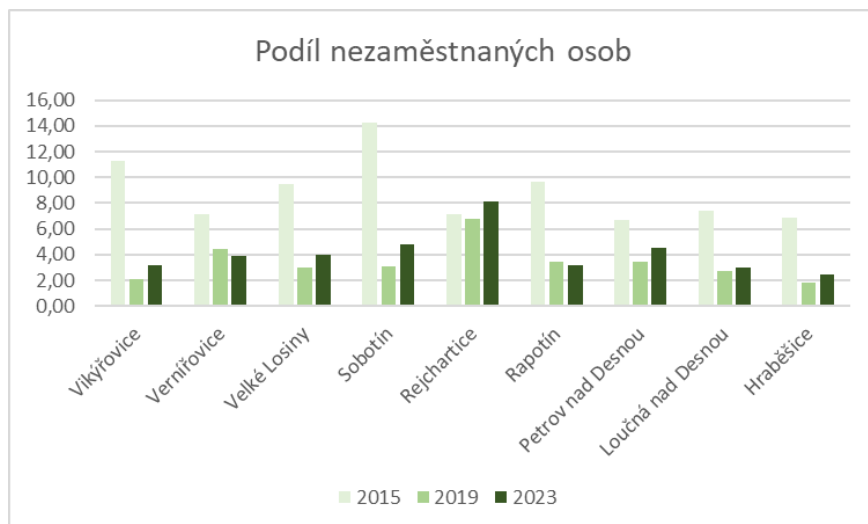
Graf 7 Počet uchazečů o zaměstnání



Zdroj: ČSÚ k 31. 12. 2023

Nejnižší podíl nezaměstnaných osob je v obci Hraběšice (2,46 %). K největšímu poklesu podílu nezaměstnaných osob ve srovnání s ostatními obcemi svazku došlo v obcích Sobotín a Vikýřovice. Naopak k nejmenšímu poklesu došlo v obci Petrov nad Desnou. Nejvyšší podíl nezaměstnaných osob je v obci Rejchartice (8,13 %), která je také jedinou obcí, ve které v průběhu let došlo k nárůstu této hodnoty (o 0,99 %).

Graf 8 Podíl nezaměstnaných osob



Zdroj: ČSÚ k 31. 12. 2023

Celkový **podíl ekonomicky aktivního obyvatelstva svazku obcí** mezi lety 2011 a 2021 u většiny obcí svazku mírně vzrostl, s výjimkou Vikýřovic, kde počet ekonomicky aktivního obyvatelstva mírně klesl. Podíl nezaměstnaných osob se v průběhu období výrazně snížil ve všech obcích, což je pozitivní signál pro místní ekonomiku.

Tabulka 13 Ekonomicky aktivní obyvatelstvo za rok 2011 a 2021

| Obec | Celkem | | Ekonomicky aktivní | | | |
|----------------------|-------------|-------------|--------------------|-------------|------------------|------------|
| | | | tj. % z obyvatel | | nezaměstnaní v % | |
| | 2011 | 2021 | 2011 | 2021 | 2011 | 2021 |
| Hraběšice | 57 | 88 | 44,2 | 48,8 | 5,4 | 1,6 |
| Loučná nad Desnou | 746 | 664 | 44,9 | 47,4 | 4,8 | 2,9 |
| Petrov nad Desnou | 549 | 588 | 45,9 | 49,2 | 7,2 | 1,6 |
| Rapotín | 1412 | 1489 | 47,2 | 48,9 | 5,9 | 4,3 |
| Rejchartice | 76 | 83 | 43,2 | 50,6 | 7,4 | 4,3 |
| Sobotín | 503 | 503 | 43,1 | 46,1 | 7,3 | 4,2 |
| Velké Losiny | 1238 | 1200 | 46,9 | 48,4 | 5,7 | 2,4 |
| Vernířovice | 83 | 104 | 43 | 52 | 10,9 | 4,5 |
| Vikýřovice | 1131 | 1 071 | 50 | 49,2 | 4,9 | 1,5 |
| Celkem/Průměr | 5795 | 5790 | 45,4 | 49,0 | 6,6 | 3,0 |

Zdroj: ČSÚ, Sčítání lidu 2011 a 2021, vlastní zpracování

Následující tabulka představuje **zaměstnané osoby svazku obcí podle postavení v zaměstnání** v roce 2021. V roce 2021 bylo ve svazku obcí evidováno celkem 5515 zaměstnaných osob. Nejvíce osob bylo v postavení zaměstnance (téměř 77 %). Nižší podíl byl patrný u zaměstnavatelů svazku obcí, který činí 1,6 %. Osoby pracující

na vlastní účet činí 14,3 % z celkového počtu zaměstnaných osob. Vzhledem k datům SLDB v roce 2011 došlo k výraznému snížení počtu zaměstnavatelů (z 202 na 88), zbylé ukazatele zůstávají za dané období téměř stejné.

Tabulka 14 Zaměstnaní podle postavení v zaměstnání v roce 2021

| Obec | Celkem | Zaměstanci | Zaměstnavatelé | Osoby pracující na vlastní účet | Nezjištěno |
|-------------------|--------------|--------------|----------------|---------------------------------|------------|
| Hraběšice | 85 | 66 | 1 | 11 | 7 |
| Loučná nad Desnou | 624 | 469 | 6 | 92 | 57 |
| Petrov nad Desnou | 569 | 443 | 9 | 73 | 44 |
| Rapotín | 1 425 | 1 105 | 26 | 191 | 103 |
| Rejchartice | 76 | 60 | 2 | 9 | 5 |
| Sobotín | 462 | 360 | 5 | 67 | 30 |
| Velké Losiny | 1 141 | 868 | 17 | 167 | 89 |
| Vernířovice | 95 | 69 | 2 | 16 | 8 |
| Vikýřovice | 1 038 | 792 | 20 | 163 | 63 |
| Celkem | 5 515 | 4 232 | 88 | 789 | 406 |

Zdroj: Sčítání lidu 2021, vlastní zpracování

Tabulka 15 ukazuje **zaměstnané osoby svazku obcí podle odvětví ekonomické činnosti** v roce 2021. U ekonomicky aktivního obyvatelstva převažovala v roce 2021 zaměstnanost v průmyslu a stavebnictví (39,2 %), na druhém místě byla terciární sféra (36,3 %) a následně zemědělství a lesnictví (5,3 %). V porovnání se SLDB v roce 2011 došlo k významnému poklesu zaměstnanců v terciární sféře (původně 43,6 %), avšak v oblasti průmyslu a stavebnictví (38,6 %) a lesnictví (4,2 %) zůstávají hodnoty téměř stejné.

Tabulka 15 Zaměstnaní podle odvětví ekonomické činnosti v roce 2021

| Území | Zaměstnaní celkem | z toho podle odvětví ekonomické činnosti (CZ-NACE) | | | | | | | | |
|-------------------|-------------------|--|--------------|--------------|---|----------------------|--------------------------------------|------------|---------------------------|------------|
| | | zemědělství, lesnictví a rybářství | průmysl | stavebnictví | velkoobchod a maloobchod opravy a údržba motorových vozidel | doprava a skladování | ubytování, stravování a pohostinství | vzdělávání | zdravotní a sociální péče | nezjištěno |
| Hraběšice | 85 | 3 | 21 | 8 | 9 | 2 | 5 | 5 | 9 | - |
| Loučná nad Desnou | 624 | 61 | 178 | 44 | 51 | 35 | 71 | 46 | 25 | 14 |
| Petrov nad Desnou | 569 | 28 | 194 | 53 | 52 | 32 | 18 | 36 | 50 | 6 |
| Rapotín | 1 425 | 46 | 453 | 113 | 173 | 63 | 70 | 106 | 121 | 14 |
| Rejchartice | 76 | 9 | 31 | 3 | 3 | - | 2 | 1 | 6 | - |
| Sobotín | 462 | 28 | 141 | 40 | 39 | 24 | 34 | 27 | 51 | 1 |
| Velké Losiny | 1 141 | 84 | 364 | 111 | 105 | 58 | 80 | 59 | 91 | 8 |
| Vernířovice | 95 | 14 | 19 | 7 | 8 | 4 | 8 | 7 | 10 | 1 |
| Vikýřovice | 1 038 | 22 | 306 | 75 | 129 | 57 | 42 | 79 | 98 | 5 |
| Celkem | 5 515 | 295 | 1 707 | 454 | 569 | 275 | 330 | 366 | 461 | 49 |

Zdroj: ČSÚ, Sčítání lidu 2021, vlastní zpracování

Na HDP České republiky má zemědělství a lesnictví, včetně potravinářského průmyslu a rybolovu, podíl 3,5 %, a tato hodnota má dlouhodobě klesající charakter. Nicméně představuje prvořadou složku života na venkově. Díky zeměpisné lokalizaci území Svazku obcí údolí Desné je 58,7 % rozlohy pokryto lesní půdou a 33,34 % tvoří půda zemědělská. Potenciál zemědělského a lesnického využití má tedy přes 90 % rozlohy tohoto území. Poměr mezi jednotlivými druhy půdy, tzn. lesní půda, zemědělská půda či zastavěná plocha, je přehledně zaznamenán v Tabulce 3 Druhy pozemků.

Celkový počet ekonomických subjektů svazku obcí v roce 2024 je 2662. Největší podíl zauímají s 14,1 % subjekty průmyslu (375 ekonomických subjektů) a s 12,8 % velkoobchod a maloobchod; opravy a údržba motorových vozidel a stavebnictví se stejným počtem 340 subjektů. Nezanedbatelný počet představuje také s 10,6 % zemědělství, lesnictví a rybářství. Nejmenší podíl poté tvoří ekonomické subjekty v oblasti informačních a komunikačních činností (14 subjektů, 0,5 %), zdravotní a sociální péče (19 subjektů, 0,7 %) a subjekty veřejné správy a obrany a povinného sociálního zabezpečení (21 subjektů, 0,8 %).

Tabulka 20 Ekonomické subjekty podle převažující činnosti CZ-NACE

| Obec | Celkem | z toho | | | | | | | | | | | | | | | |
|-------------------|--------|--|-------------------|------------------|--|-------------------------|---|--|--|--|--|---|--|------------|---------------------------------|---|---------------------|
| | | Zemědělství lesnictví, rybářství | Průmysl celkem | Stave bnictví | Velkoobch od a maloobcho d; opravy a údržba motorovýc h vozidel | Doprava a skladování | Ubytování, stravování a pohostinst ví | Informační a komunikač ní činnosti | Peněžnictví a pojišťovnic tví | Činnosti v oblasti nemovito stí | Profesní, vědecké a technické činnosti | Administra tivní a podpůrné činnosti | Veřejná správa a obrana; povinné sociální zabezpeč ení | Vzdělávání | Zdravotní a sociální péče | Kulturní, zábavní a rekreační činnosti | Ostatní činnosti |
| Hraběšice | 45 | 3 | 7 | 4 | 3 | 2 | 3 | - | 2 | - | 7 | - | 2 | 1 | - | 1 | 5 |
| Loučná nad Desnou | 346 | 60 | 45 | 46 | 32 | 10 | 37 | - | 6 | 26 | 18 | 8 | 2 | 6 | 2 | 13 | 23 |
| Petrov nad Desnou | 219 | 29 | 33 | 23 | 28 | 11 | 14 | 1 | 3 | 8 | 19 | 2 | 2 | - | 2 | 8 | 26 |
| Rapotín | 673 | 44 | 97 | 104 | 90 | 14 | 44 | 4 | 16 | 14 | 70 | 12 | 4 | 10 | 6 | 24 | 85 |
| Rejchartice | 31 | 9 | 2 | 5 | 3 | - | 3 | - | 1 | - | - | 1 | 1 | - | - | - | 3 |
| Sobotín | 250 | 33 | 35 | 26 | 33 | 4 | 31 | 2 | 3 | 11 | 16 | 7 | 2 | 2 | - | 7 | 30 |
| Velké Losiny | 535 | 74 | 76 | 63 | 60 | 20 | 54 | 3 | 3 | 31 | 38 | 10 | 4 | 8 | 7 | 11 | 53 |
| Vernířovice | 47 | 14 | 5 | 5 | 4 | - | 3 | - | - | 1 | 4 | - | 2 | - | - | 2 | 4 |
| Vikýřovice | 516 | 17 | 75 | 64 | 87 | 24 | 39 | 4 | 14 | 8 | 65 | 9 | 2 | 8 | 2 | 22 | 56 |
| Celkem | 2 662 | 283 | 375 | 340 | 340 | 85 | 228 | 14 | 48 | 99 | 237 | 49 | 21 | 35 | 19 | 88 | 285 |

Zdroj: ČSÚ, Registrované subjekty 30. 9. 2024, vlastní zpracování

ŠKOLSTVÍ

Svazek obcí údolí Desné je zřizovatelem svazkové školy Základní a Mateřská škola Údolí Desné. Myšlenka svazkového školství byla podnícena jednak snahou reorganizace školství v oblasti svazku, ale také potřebou vyřešit problémy na jednotlivých školách. Mezi jednotlivými školskými zařízeními (ZŠ, MŠ, školní jídelny a vývařovny) v obcích Rapotín, Petrov nad Desnou a Sobotín byla uzavřena dohoda o spojení škol a školských zařízení ve prospěch vzniku svazkové školy. Pro dotčené obce byl stanoven společný školský obvod. ZŠ a MŠ Údolí Desné je školská právnická osoba, která vznikla transformací příspěvkových organizací, v rejstříku školských právnických osob je zapsána s účinností od 1. 1. 2008. Školu navštěvují žáci z obcí Rapotín, Sobotín, Petrov nad Desnou, Rejchartice a Vernířovice. Pracoviště ZŠ a MŠ Údolí Desné jsou rozdělena následovně: MŠ Petrov nad Desnou - 2x, Rapotín - 1x, ZŠ 1. stupeň Rapotín – 1x, Sobotín 1x a ZŠ 2. stupeň Petrov nad Desnou 1x.

Tabulka 21 Školy

| Obec | MŠ | 1. stupeň ZŠ | 2. stupeň ZŠ |
|-------------------|----|--------------|--------------|
| Hraběšice | 0 | 0 | 0 |
| Loučná nad Desnou | 1 | 1 | 1 |
| Petrov nad Desnou | 2 | 0 | 1 |
| Rapotín | 1 | 1 | 0 |
| Rejchartice | 0 | 0 | 0 |
| Sobotín | 0 | 1 | 0 |
| Velké Losiny | 1 | 1 | 1 |
| Vernířovice | 0 | 0 | 0 |
| Vikýřovice | 1 | 1 | 0 |

Zdroj: Atlas školství k 11. 10. 2024

Výše uvedená tabulka uvádí existenci, respektive neexistenci daného typu vzdělávacích institucí v jednotlivých obcích. V žádné z obcí svazu se nenachází vyšší typ vzdělávací instituce než základní škola.

Počet žáků v obcích údolí Desné z dostupných zdrojů představuje ve školním roce 2022/2023 celkem 927 žáků, z toho je zastoupeno 17,2 % žáků mateřských škol, 48,4 % žáků prvního stupně základních škol a 34,4 % žáků druhého stupně základních škol.

Tabulka 22 Počet žáků v obcích údolí Desné ve školním roce 2022/2023 - z výročních zpráv

| Obec | MŠ | I. Stupeň ZŠ | 2. stupeň ZŠ |
|-------------------|---------------|--------------|--------------|
| Loučná nad Desnou | není dostupné | 75 | 85 |
| Petrov nad Desnou | není dostupné | - | 148 |
| Rapotín | není dostupné | 197 | - |
| Sobotín | - | | - |
| Velké Losiny | 80 | 89 | 86 |
| Vikýřovice | 79 | 88 | - |
| Celkem | 159 | 449 | 319 |

Zdroj: Výroční zprávy škol za školní rok 2022/2023, vlastní zpracování

DOPRAVA

Nejdůležitější silniční komunikací vedoucích územím Svazku obcí údolí Desné jsou silnice I. třídy č. 11 a č. 44. Obě silnice spojují jižní a severní část celého území. Silnice č. 11 míří z východních Čech – Hradce Králové, Žamberku a Červené Vody a přes obce Bludov, Šumperk, Vikýřovice, Rapotín, Petrov nad Desnou a Sobotín směřuje skrz horské sedlo Skřítek dále do Moravskoslezského kraje, do Rýmařova, Bruntálu a Ostravy. Druhá zmíněná komunikace je pokračovatelkou rychlostní komunikace R35 vedoucí z Vyškova přes Prostějov a Olomouce do Mohelnice. V Mohelnici přechází rychlostní komunikace ve dvě silnice I. třídy, jedna pokračuje do východních Čech a druhou je právě silnice č. 44 vedoucí přes Zábřeh a Postřelmov do Bludova, kde se spojuje s již zmiňovanou silnicí č. 11 až do Rapotína, kde se komunikace větví. Silnice č. 11 pokračuje do severního cípu území přes obce Velké Losiny a Loučná nad Desnou až na Červenohorské sedlo a míří přes Jeseník do polských Glucholaz. Území Svazku obcí údolí Desné nedisponuje žádnou rychlostní komunikací, nejbližší se nachází v úseku mezi Mohelnicí a Olomoucí.

Celková dopravní situace území vyplývá jednak z blízkosti okresního města a také z celkové polohy území. Díky městu Šumperk většinou obcí prochází silnice I. třídy a zároveň jsou vytvořeny dvě funkční spojnice jižní a severní části celého regionu.

V roce 2024 byl zprovozněn obchvat města Bludov na silnici I/44, který je součástí napojení Šumperska na dálnici D35. Stavba zahrnuje 21 mostů a dvě mimoúrovňové křižovatky. Zrychlení dopravy zůstává výzvou regionu, která by mohla zvýšit jeho atraktivitu. Územní plány obcí označují rychlostní komunikaci jako veřejně prospěšnou stavbu. Překážkou jsou horská sedla Červenohorské a Skřítek, která zpomalují dopravu a zhoršují životní prostředí.

Plánovaný je v následujících letech také obchvat Rapotína, který je součástí širšího projektu, který zahrnuje také obchvaty Šumperka a Vikýřovic. Tento projekt je navržen tak, aby zlepšil dopravní situaci a zvýšil bezpečnost na této důležité komunikaci. Obchvat Rapotína by měl být napojen na nedávno dokončený obchvat Bludova a vyústit mezi Petrovem a Rapotínem

Nejdůležitějším železničním uzlem celého okresu Šumperk je město Zábřeh ležící na železničním koridoru.

Od roku 2015 je Železnice Desná tvořena dvěma regionálními drahami: Šumperk – Petrov nad Desnou - Sobotín a Petrov nad Desnou - Kouty nad Desnou. Vlastníkem této železniční trati je Svazek obcí údolí Desné a dopravcem je společnost České dráhy a.s. Provozovatelem dráhy je v současnosti firma SART-stavby a rekonstrukce a.s., Šumperk.

Trať č. 293 byla významně poničena povodněmi v září roku 2024. Nejvíce zasaženým úsekem je železnice mezi Velkými Losinami přes Loučnou nad Desnou až ke Koutům nad Desnou.

Železniční trať č. 291 Šumperk - Kouty nad Desnou je součástí páteřního spojení Nezamyslice - Prostějov - Olomouc - Šumperk a tvoří tak důležitou součást veřejné dopravy v Olomouckém kraji. Význam a využití této trati (zejména pro obyvatele regionu) se ještě výrazně zvýšily po dokončení modernizace železničního spojení Olomouc – Šternberk – Uničov - Šumperk.

Přípravou projektu „Zvýšení bezpečnosti na železničních přejezdech na trati č. 291 Šumperk - Kouty nad Desnou“ se Svazek obcí údolí Desné připojuje k celorepublikovým trendům a aktivitám Ministerstva dopravy ČR a Správy železnic orientovaným na zvýšení bezpečnosti na železničních přejezdech.

Provoz na úseku železniční trati Šumperk - Kouty nad Desnou byl zahájen v roce 1999, kdy byla dokončena obnova trati po povodních v roce 1997. V roce 2015 byla zahájena realizace projektu Elektrizace trati č. 293 Šumperk – Kouty nad Desnou. V rámci této stavby, financované i z prostředků EU, došlo k vybudování nové proudové soustavy, vybudování nové trakční měřírny a k úpravě trakční měřírny SŽ v Šumperku. Byla provedena rekonstrukce mostů, bezbariérová úprava nástupišť a došlo k instalaci rozhlasových, sdělovacích, zabezpečovacích a kamerových traťových systémů. Byla rovněž provedena rekonstrukce železničního spodku a svršku, a to nejen v železničních stanicích a v úsecích rekonstruovaných nástupišť, ale i v nejvíce potřebných traťových úsecích. Všechny tyto nové prvky přispěly ke zkvalitnění veřejné dopravy v Olomouckém kraji.

Vzhledem k tomu, že se od roku 2021 na přejezdech trati zvýšila četnost výskytu dopravních nehod, rozhodl se Svazek obcí údolí Desné, jako majitel trati, o nastavení opatření vedoucích k nutnému komplexnímu (i když s ohledem na finanční prostředky postupnému) zvýšení bezpečnosti provozu na této trati. V souladu s konfigurací trasy vedené v obecních intravilánech je zrušení některých přejezdů vyloučeno. Byly vypracovány 4 základní okruhy na sebe navazujících záměrů vedoucích ke zvýšení bezpečnosti a ty byly projednány a schváleny na předsednictvu SOÚD č. 2/2023 dne 22. 3. 2023. Svazek obcí v oblasti zvyšování bezpečnosti postupuje dle schváleného konceptu (programu), který je v souladu s programem zvyšování bezpečnosti železničních přejezdů vydaným SŽ v březnu 2023 pod č. j. 726/2023-SŽ-GŘ-013.

Na železniční trati ŽD se nachází celkem 52 železničních přejezdů, z toho je 24 zabezpečeno pouze výstražnými kříži a ostatní jsou vybaveny přejezdovým zabezpečovacím zařízením. Vzhledem k mimořádným událostem je tak předmětem investičního záměru č. 1:

1. Zřízení PZZ na železničním přejezdu v km 1,187 (P9155) trati Petrov nad Desnou - Kouty nad Desnou – zřízení nového zabezpečovacího zařízení přejezdu (Rapotín - ul. Za Humny „u Gruntu“)
2. Doplnění závor na železničním přejezdu v km 1,420 (P9156) trati Petrov nad Desnou - Kouty nad Desnou – úprava stávajícího SZZ (Rapotín - ul. U Koupaliště)
3. Doplnění závor na železničním přejezdu v km 1,588 (P9157) trati Petrov nad Desnou - Kouty nad Desnou - úprava stávajícího SZZ (Rapotín - ul. V Aleji)
4. Doplnění závor na železničním přejezdu v km 5,040 (P9162) trati Petrov nad Desnou - Kouty nad Desnou – úprava stávajícího SZZ (Velké Losiny – komunikace na Maršíkov)
5. Doplnění závor na železničním přejezdu v km 9,870 (P9162) trati Petrov nad Desnou - Kouty nad Desnou - úprava stávajícího SZZ (Loučná nad Desnou – před Oázou)

6. Doplnění závor na železničním přejezdu v km 10,140 (P9171) trati Petrov nad Desnou - Kouty nad Desnou - úprava stávajícího SZZ (Loučná nad Desnou – za Oázou)
7. Doplnění závor na železničním přejezdu v km 14,258 (P9133) trati Petrov nad Desnou - Kouty nad Desnou – úprava stávajícího SZZ (Vikýřovice „ u Jirsáka“ – komunikace na Hraběšice)

Navržená řešení povedou ke zvýšení bezpečnosti a snížení hlukové zátěže v okolí dotčených přejezdů.

Dále je záměrem č. 2 - 4:

1. Úprava zabezpečovacího zařízení žst. Velké Losiny – náhrada samovratných přestavníků elektromotorickým ovládáním – výhybky č. 1, č. 5
2. Úprava zabezpečovacího zařízení v dopravně Loučná nad Desnou – náhrada samovratných přestavníků elektromotorickým ovládáním – výhybky č. 1, č. 2
3. Úprava zabezpečovacího zařízení v žst. Kouty nad Desnou – náhrada samovratného přestavníku elektromotorickým ovládáním – výhybka č. 1
4. Zavedení komunikačního systému GSM-R na trati č. 291 Šumperk - Kouty nad Desnou.
5. Studie proveditelnosti úprav stávajícího zabezpečovacího systému - zavedení ETCS na trati č. 291 Šumperk - Kouty nad Desnou
6. Zřízení PZZ na železničním přejezdu v km 2,805 (P9159) trati Petrov nad Desnou - Kouty nad Desnou – zřízení nového zabezpečovacího zařízení přejezdu (Velké Losiny – komunikace k zámku)
7. Zřízení PZZ na železničním přejezdu v km 3,605 (P9160) trati Petrov nad Desnou - Kouty nad Desnou – zřízení nového zabezpečovacího zařízení přejezdu (Velké Losiny – komunikace před žst. Velké Losiny hl. nádr.)

Celková výše předpokládaných investičních nákladů do roku 2030 je 157 mil Kč.

Významnou pro Svazek obcí údolí Desné je i autobusová doprava mezi jednotlivými obcemi. Všechny obce jsou autobusy propojeny zejména ve směru do Šumperka.

Svazek obcí údolí Desné je zapojen do koordinace dopravy v Olomouckém kraji prostřednictvím KIDSOK, který vznikl 1. 1. 2012 jako příspěvková organizace Olomouckého kraje. Hlavním cílem KIDSOK je centralizace a globální řízení veřejné dopravy. Od 1. 1. 2015 je KIDSOK pověřen uzavíráním smluv na dopravní obslužnost ve veřejné linkové a drážní dopravě a uzavírá smlouvy s obcemi a Statutárním městem Olomouc. KIDSOK naplňuje strategické cíle rozvoje integrovaného dopravního systému (IDS), určuje strategii rozvoje, rozsah výkonů, garantuje jednotný tarif a zajišťuje dostupné informace o IDS. Posláním IDS je vytvoření systému, který optimálně uspokojí přepravní potřeby obyvatel a návštěvníků regionu, poskytne kvalitní a cenově přístupné přepravní služby a zajistí dostupnost cílů cest efektivním způsobem.

ŽIVOTNÍ PROSTŘEDÍ

Svazek obcí údolí Desné sousedí s CHKO Jeseníky a částečně do ní zasahuje. Posláním CHKO je zachovat krajinu a přírodní dědictví pro další generace. Aktuálním tématem je vyjmutí intravilánů obcí z CHKO pro usnadnění výstavby. Péče o veřejná prostranství zahrnuje ozeleňování, výsadbu dřevin a minimalizaci zpevněných povrchů. Důležitá je také eliminace hluku z dopravy.

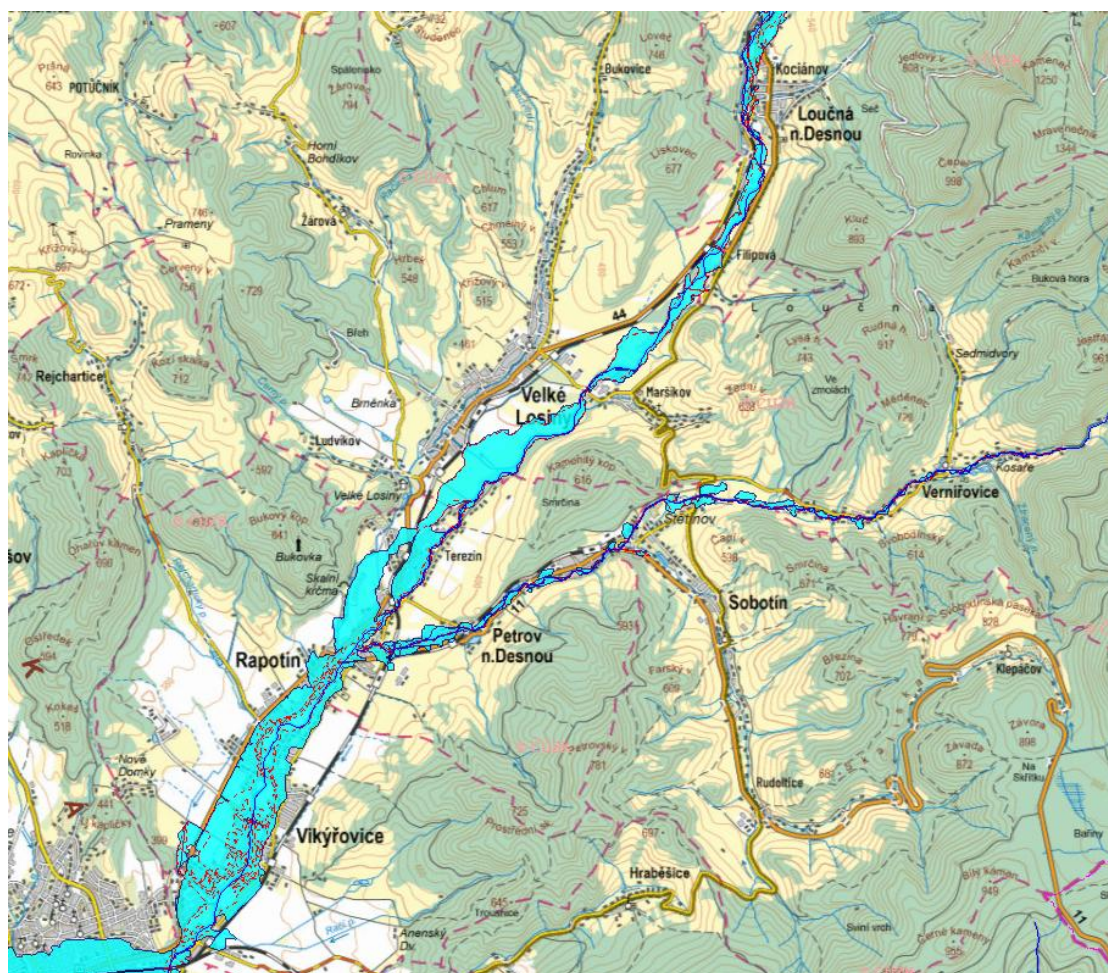
Každá obec by měla mít dostatečně dimenzovanou kanalizační síť napojenou na čistírny odpadních vod. Je nutné odlišovat komunální a průmyslovou odpadní vodu od dešťové vody, kterou je třeba zadržovat a využívat. Průměrná spotřeba vody je 90 litrů na obyvatele, přičemž polovina by mohla být užitková voda.

Šetření energií je důležité pro kvalitu životního prostředí a zvýšení finančního kapitálu. To zahrnuje snižování energetické náročnosti spotřebičů, využívání nových technologií a obnovitelných zdrojů energie. Prioritou je snížení spotřeby energií ve veřejných budovách.

Třídění a recyklace odpadů jsou stále důležitější. Obce by měly podporovat separaci odpadu a likvidaci černých skládek. Na území obce Rapotín je situována skládka odpadu, která je důležitou součástí odpadového hospodářství. Zpracovaný plán odpadového hospodářství zahrnuje rozšíření skládky o dvě skládky pole s životností 7 let a zajištěním provozu s přesahem roku 2030. V jednotlivých obcích jsou také vybudované sběrná místa pro separovaný odpad, a zaveden individuální systém svozu, třídění a hospodaření s odpady.

Obec Rapotín ve spolupráci s obcemi Vikýřovice, Petrov nad Desnou a Povodím Moravy dokončily v roce 2021 stavbu přírodně blízkých protipovodňových opatření na řece Desné. Stavební práce trvaly tři roky a vzniklo celkem pět povodňových parků, jejichž součástí jsou tři nová revitalizační ramena s biotopy. Dále došlo k rekonstrukci pevného jezu a vybudování rybochodů, které výrazně zlepší podmínky pro migraci vodních živočichů. V současnosti probíhá příprava navazující etapy od Vikýřovic směrem k Šumperku. Celkové rozpočtové náklady protipovodňových opatření na řece Desné v obcích Rapotín, Vikýřovice a Petrov nad Desnou činily 375 mil. Kč. Nositelem projektu je obec Rapotín a státní podnik Povodí Moravy, obec Vikýřovice a obec Petrov nad Desnou v projektu figurují jako partneři (PMO, 2022).

Obrázek 2 Záplavová území



Zdroj: MŽP, 2024

V roce 2024 byly zahájeny práce na 2. etapě přírodně blízkých protipovodňových opatření na řece Desné. Obec Rapotín ve spolupráci s obcemi Vikýřovice a Povodím Moravy s.p. zahájili stavbu přírodně blízkých protipovodňových opatření na řece Desné. Práce budou probíhat čtyři roky a ochrání obyvatele před padesátiletou vodou. Projekt zahrnuje povodňové parky, ochranné hráze, zídky, rybochody, rekonstrukci mostu U Jirsáka a jezu u STS. Cílem je ochrana životů, zdraví a majetku obyvatel, celkem 423 objektů. Náklady činí 601 788 181 Kč a projekt je financován z prostředků EU. Investorem je Obec Rapotín, partnery jsou Obec Vikýřovice, Povodí Moravy s.p., Olomoucký kraj a Město Šumperk.

V roce 2024 zasáhly povodně Svazek obcí, nejvíce zasažené byly obce Loučná nad Desnou, Rapotín a Vikýřovice. V těchto obcích byly i škody vysoké. V Loučné nad Desnou byla situace zhoršena masivním odpouštěním vody ze spodní nádrže PVE Dlouhé stráně. V Rapotíně a Vikýřovicích se významně projevily zrealizovaná protipovodňová opatření, ale severní horní část obce Rapotína byla povodní významně zasažena.

CESTOVNÍ RUCH

Cestovní ruch je nejen pro Svazek obcí údolí Desné, stejně jako pro celou ČR důležitou součástí hospodářství. Jde o oblast, kde se generují významné finanční prostředky (v ČR tvoří 1,55 % HDP). Přímou i nepřímou ovlivňuje další odvětví regionu. Společným cílem svazku je tedy dosažení co možná nejvyšší návštěvnosti a maximalizování efektů, které s sebou přináší cestovní ruch.

Obyvatelstvo v celé oblasti Jeseníků, tedy i území Svazku obcí údolí Desné, je na turistickém ruchu do jisté míry závislé. Potýká se totiž s relativně vysokou nezaměstnaností a cestovní ruch a služby s ním spojené tak dávají možnost využití lidského potenciálu, které se na tomto území nachází. Region návštěvníkům může nabídnout místní speciality v podobě regionálních produktů. Kvalitu nejen místních produktů, ale i gastronomických služeb ztvrdují regionální značky. Slabinou z pohledu rozvoje cestovního ruchu je vysoká sezónnost - s tím souvisí i typy cestovního ruchu - letní rekreace u vody a v horách, venkovský cestovní ruch, hory v zimě. Důležitým faktorem pro rozvoj cestovního ruchu v celém regionu je propagace regionu, která není moc vysoká.

Mikroregion údolí Desné je atraktivní svou přírodou, kulturně-historickými památkami i svou dopravní dostupností. Jednotlivé obce mikroregionu nabízejí zajímavé turistické cíle, dobře značené cyklotrasy, v zimě udržované běžecké stopy a řadu možností sjezdového lyžování i turistických tras. Za zhlédnutí stojí Ruční papírna ve Velkých Losinách z roku 1596, kde se stále vyrábí ruční papír, který je vyvážen také do zahraničí, zámek ve Velkých Losinách, proslulý čarodějnickými procesy, termální koupaliště ve Velkých Losinách, v Sobotíně Mauzoleum rodiny Kleinů či v Rapotíně zemědělský skanzen U Havlíčků. Podél Divoké Desné se lze dostat k přečerpávací vodní elektrárně Dlouhé Stráně, jejíž horní nádrž je ve výšce 1348 m. Téměř v každé obci lze nalézt kapličky, kostely, kříže a jiné zajímavosti.

V regionu se každoročně pořádá nespočet regionálních kulturních a sportovních akcí. Strategická poloha regionu dává příležitost k pořádání nejrůznějších sportovních akcí - jak v období letních, tak zimních měsíců. Z pohledu turismu jsou nejvýznamnější akce a události nadregionálního významu, které se těší vysoké návštěvnosti. Za zmínku stojí například divadelní, hudební a filmový festival Losinské kulturní léto. Jedna z nejvýznamnějších kulturních akcí Olomouckého kraje. Každoročně ji navštíví více jak 40 tisíc návštěvníků.

Úroveň ubytovacích služeb pozvolna roste, i tak má však region v této oblasti stále rezervy. Úroveň ubytovacích služeb se totiž napříč regionem výrazně liší - ať co se týče kvality služeb nebo vybavení. Některá, i když třeba v minulosti vyhlášená, střediska zastarala. Nikdo se o ně nestará a jejich zašlá sláva tak kazí pověst současných služeb. Pokrytí regionu ubytovacími kapacitami je dostačující. Spíše než na podporu nových by se měl region soustředit na modernizaci a atraktivňování stávajících ubytovacích kapacit a jejich nabídky.

Svazek obcí se zaměřuje i na zvýšení aktivit v cestovním ruchu. Úspěšně se podařilo zařadit údolí Desné do Integrovaného plánu rozvoje území (IPRÚ), což má velký význam pro získávání finančních prostředků z Evropské unie. Na základě IPRÚ se budou realizovat projekty integrované soukromými i neziskovými subjekty.

V oblasti Svazku údolí Desné působí 234 subjektů nabízejících služby ubytování, stravování a pohostinství. Největší podíl na službách cestovního ruchu mají obce Velké Losiny (24,36%), Rapotín (19,66%), Vikýřovice (17,95%) a Loučná nad Desnou (15,38%).

Tabulka 23 Cestovní ruch (počet subjektů)

| Obec | Ubytování, stravování, pohostinství | | Procentní podíl ve svazku obcí | |
|-------------------|-------------------------------------|------------|--------------------------------|-------|
| | 2015 | 2023 | 2015 | 2023 |
| Hraběšice | 3 | 2 | 1,23 | 0,85 |
| Loučná nad Desnou | 41 | 36 | 16,87 | 15,38 |
| Petrov nad Desnou | 21 | 14 | 8,64 | 5,98 |
| Rapotín | 44 | 46 | 18,11 | 19,66 |
| Rejchartice | 0 | 3 | 0,00 | 1,28 |
| Sobotín | 30 | 31 | 12,35 | 13,25 |
| Velké Losiny | 62 | 57 | 25,51 | 24,36 |
| Vernířovice | 6 | 3 | 2,47 | 1,28 |
| Vikýřovice | 38 | 42 | 15,64 | 17,95 |
| Celkem | 243 | 234 | - | - |

Zdroj: ČSÚ k 31. 12. 2015, 2023

Jeseníky jsou oblíbenou turistickou destinací s rekreačními centry pro všechny generace. Nabízí rozsáhlou síť turistických chodníků, lesních komunikací a naučných stezek. Vhodné podmínky jsou zde pro cykloturistiku, běh na lyžích a hipoturistiku. Sjezdové lyžování (Loučná nad Desnou, Hraběšice) má negativní dopad na lesní porosty, který se snižuje usměrňováním pohybu lyžařů a vhodným načasováním sezóny.

Je důležité nabídnout širokou paletu turistických a sportovních aktivit, které splňují moderní trendy a požadavky návštěvníků. Zážitekové poznávání Jeseníků zahrnuje lanovky a vodní elektrárny. Investice do cestovního ruchu musí být šetrné k přírodě CHKO Jeseníky a nesmí narušit estetiku krajiny, jako tomu bylo v minulosti (např. vysílač na Pradědu, přečerpávací elektrárna Dlouhé Stráně, větrné elektrárny na svazích Mravenečnicku). Tyto stavby jsou dnes turisticky atraktivní.

TURISTIKA A PŘÍRODNÍ ZAJÍMAVOSTI

Svazek obcí údolí Desné je územím s mnoha přírodními, historickými i technickými poklady. V létě je k dispozici několik desítek dobře značených tras pro pěší turistiku a nordic walking. Pro děti i dospělé je v regionu připraveno hned několik naučných stezek s různou tematikou.

CHKO Jeseníky zahrnuje části Hanušovické a Zlatohorské vrchoviny a pásmo Hrubého Jeseníku, které bylo v minulosti hraniční oblastí dosahu pevninského ledovce. To dokládá množství bludných balvanů, karů i souvků. V celé oblasti můžeme najít čtyři národní přírodní rezervace, osmnáct přírodních rezervací a šest přírodních památek. Chráněná oblast Šerák - Keprník je nejstarší rezervací na Moravě. Založil ji v roce 1903 kníže Jan II. z Lichtenštejna. Mezi nejznámější dominanty patří Petrovy kameny, Vozka, Obří skály a Keprník.

Turistická trasa na Skřítek slouží jako východisko pro hřebenové trasy na Ovčárnu a Praděd. Leží v nadmořské výšce 877 m. U silnice je umístěna plastika skřítka od akademického sochaře Jiřího Jílka. V blízkosti se nachází sedlové rašeliniště přechodného typu mezi vrchovištěm a slatinou. Charakteristika připomíná severský tundrový les.

Ztracené kameny jsou skálou z devonského kvarcitu s kamenným mořem (1179 m) s výhledem na Hrubý Jeseník a na Hraběšickou vrchovinu. Ke kamennému moři se vztahuje pověst, podle které tyto kameny vysypal čert ze svých bot, když honil místního sedláka.

Jelení studánka, které vyvěrá pramen Podolského potoka. Postavený je zde kamenný útulek pro turisty a lyžaře při cestě ze Skřítku na Praděd.

Petrovy kameny jsou dominantou území. Jedná se o význačnou svědeckou skálu z fylitických a chloritických břidlic a rul s vzácnými rostlinnými druhy. Se skalami je spjata řada pověstí.

Velká kotlina je nejcennější rezervace Hrubého Jeseníku s bohatou vegetací. Patří k botanicky nejbohatším lokalitám střední Evropy. Tvar kotliny byl vymodelován ledovcem ve čtvrtohorách. Rezervaci prochází naučná stezka.

Vodopád na Borovém potoce se nachází pod romantickými skalami Medvědí hory jako součást nejvyšší soustavy vodopádů na Šumpersku o celkové výšce 14 m. Nejvyšší stupeň je vysoký 8,3 m.

Značená trasa po starých důlních dílech a minerálech u Vernířovic je oblíbená mezi milovníky tajemných starých důlních děl, hledačů pokladů a vzácných minerálů. Značená trasa začíná a zároveň končí ve Švagrově, pod masivem Mravenečnicku, vzdáleném 2 km od obce Vernířovice. Jednotlivá zastavení jsou označena kůly s názvy. Návštěvník si může vybrat ze dvou tras.

Mineralogická stezka u Sobotína se může pochlubit svou ojedinělostí a primátem v ČR. Na šesti lokalitách Pfarreb, Smrčina, Steinhübl, Rasovna, Kožušná a na Granátové skále se nalézají místa výskytu zajímavých minerálů. Nástupním místem stezky je nádraží ŽD v Sobotíně nebo u obchodu v Maršíkově. Celková délka této atraktivní a příjemné procházky je 12 km. Místa sice nejsou propojena značením, ale mapy, umístěné v lokalitách nálezů minerálů, vás bezpečně navedou. Celá trasa vede po mírně zvlněném terénu a je nenáročným výletním cílem i pro rodiny s dětmi.

Lesní ekostezka Švagrov je oblíbená mezi milovníky tajemných starých důlních děl, hledačů pokladu a vzácných minerálů. Tato trasa začíná a zároveň končí ve Švagrově, pod masivem Mravenečnicku, vzdáleném 2 km od Vernířovic. Je vhodná pro pěší i na koni. V zimním období je využívána příznivci běžek. Jednotlivá zastavení jsou označena kůly s jejich názvy. Návštěvník si může vybrat ze dvou tras - první je dlouhá 2,5 km, druhá 4,5 km. Stezku je možno projít s odborným průvodcem ze Střediska ekologické výchovy při DDM Vila Doris Šumperk.

Vřesová studánka, jejíž historie začíná již v 15. stol., kdy lesník, který zde vodou ze studánky vyléčil svůj oční neduh, pověsil na blízký strom obraz. Od té doby zde hledali uzdravení i další lidé. Ve 2. pol. 17. stol. zde byla postavena dřevěná kaple, která vyhořela po zásahu bleskem. Pod chatou jsou prudce spadající svahy, sešněrované záseky šachovnicového tvaru.

Červenohorské sedlo je oblast nabízející množství variant k výletům. Mezi nejkrásnější trasy patří turisticky značená trasa na Ramzovou, která prochází kolem jesenických velikánů Vozky a Keprníku. Po trase jsou instalovány naučné cedule s doprovodným textem o zdejší historii i přírodě. Znavení poutníci si mohou odpočinout u Vřesové studánky. Dalším možným cílem je nejvyšší hora Moravy, moravský ledovec Praděd.

Přečerpávací vodní elektrárna Dlouhé Stráně jsou největší reverzní vodní turbínou v Evropě - 325 MW. Jedná se o elektrárnu s největším spádem v České republice - 510,7 metru a největším výkonem instalovaným na vodní elektrárně v Česku - 2 x 325 MW. Podzemní elektrárna se začala stavět v květnu 1978 a od roku 1996 je přečerpávací vodní elektrárna v trvalém provozu. Horní nádrž díla se nachází na hoře Dlouhé Stráně v nadmořské výšce 1350 metrů.

CYKLOTURISTIKA

K nejvýznamnějším volnočasovým aktivitám Svazku obcí údolí Desné patří cykloturistika. Svazek obcí díky své poloze nabízí možnosti všem typům cyklistů. Rozvoji cykloturistiky v regionu nahrává fakt, že se lidé stále více zajímají o své zdraví a životní styl. Pro rozvoj turistického a cestovního ruchu, který s sebou přináší cykloturistika, jsou již v kraji částečně vytvořeny podmínky. Díky dostatečnému pokrytí cyklotrasami, ubytovacích a stravovacích služeb, případně jiného kulturního a sportovního vyžití, je cykloturistika v regionu na solidní úrovni a neustále se rozvíjí. Cyklotrasy, zvláště pak cyklistické stezky, mají navíc možnost dvojího využití: v letním období k jízdě na kole a v zimním období k běžeckému lyžování. Svazek obcí nabízí celkem 13 cyklotras, jejichž popis je dostupný na webových stránkách svazku.

Pro rozvoj turistického ruchu je nezbytný dobrý stav komunikací a kvalitní dopravní spojení. Zde je i nadále co zlepšovat, aby bylo dosaženo evropského standardu. Stále totiž platí, že sebelepší služby nebudou využity, pokud se k nim návštěvník nedostane.

Obrázek 3 Stanovení intenzit cyklistické dopravy - přehledná tabulka

| poř.č. | obec | k.ú. | poloha | datum | den | cyklisté | chodci | vozidla O | vozidla M | vozidla N | vozidla A | vozidla K | vozidla součet |
|--|-------------------|-------------------|---|------------|---------|----------|--------|-----------|-----------|-----------|-----------|-----------|----------------|
| 0.1. | Vikyřovice | Vikyřovice | U Jirsáka | 28.04.2019 | neděle | 236 | 46 | | | | | | |
| | Vikyřovice | Vikyřovice | U Jirsáka | 29.04.2019 | pondělí | 84 | 48 | 1352 | 3 | 36 | 17 | 12 | 1420 |
| 0.2. | Vikyřovice | Vikyřovice | ul. Polní | | | | | | | | | | |
| SČÍTÁNÍ NEBYLO PROVEDENO | | | | | | | | | | | | | |
| 1.1. | Sobotín | Sobotín | Koliba | 11.10.2018 | čtvrtek | 68 | 36 | 1918 | 168 | 191 | 36 | 107 | 2420 |
| 1.2. | Sobotín | Sobotín | křižovatka u ZŠ Sobotín | 12.10.2018 | pátek | 154 | 115 | 1166 | 55 | 39 | 21 | 12 | 1293 |
| 1.3. | Sobotín | Sobotín | odbočka směr Maršíkov | 12.10.2018 | pátek | 122 | 13 | 821 | 58 | 26 | 16 | 26 | 947 |
| 1.4. | Sobotín | Rudoltice | Odbočka směr Trafovkva | 12.10.2018 | pátek | 44 | 67 | 1308 | 156 | 189 | 30 | 146 | 1829 |
| SČÍTÁNÍ NEBYLO PROVEDENO | | | | | | | | | | | | | |
| 2.1. | Petrov nad Desnou | Petrov nad Desnou | Terežín - Hostinec: U Peterky Petrov n.D. - zastávka - U přejezdu, U | 16.10.2018 | úterý | 178 | 89 | 183 | 63 | 24 | 12 | 18 | 303 |
| 2.2. | Petrov nad Desnou | Petrov nad Desnou | Rybnička | 12.10.2018 | pátek | 54 | 20 | 1659 | 132 | 176 | 34 | 105 | 2106 |
| SČÍTÁNÍ NEBYLO PROVEDENO | | | | | | | | | | | | | |
| 3.1. | Rapotín | Rapotín | U Ptáčků | 17.10.2018 | středa | 192 | 30 | 11016 | 154 | 601 | 67 | 70 | 11908 |
| 3.2. | Rapotín | Rapotín | Ul. Družstevní - obchod u kostela | 18.10.2018 | čtvrtek | 278 | 172 | 372 | 0 | 8 | 0 | 0 | 380 |
| 3.3. | Rapotín | Rapotín | Rejchartice - odbočka na Rejchartice | 16.10.2018 | úterý | 14 | 5 | 363 | 15 | 19 | 5 | 0 | 402 |
| 3.4. | Rapotín | Rapotín | Ul. Zámecká | 15.10.2018 | pondělí | 170 | 30 | 130 | 0 | 3 | 0 | 0 | 133 |
| 3.5. | Rapotín | Rapotín | Ul. Jesenícká - Rapotín č.167 | 16.10.2018 | úterý | 406 | 267 | 6260 | 188 | 458 | 53 | 107 | 7066 |
| SČÍTÁNÍ NEBYLO PROVEDENO | | | | | | | | | | | | | |
| 4.1. | Loučná nad Desnou | Filipová | směr Maršíkov | 11.10.2018 | čtvrtek | 60 | 15 | 219 | 3 | 16 | 0 | 0 | 238 |
| 4.2. | Loučná nad Desnou | Kociánov | U Staré pošty | 11.10.2018 | čtvrtek | 86 | 30 | 1975 | 203 | 284 | 29 | 171 | 2662 |
| 4.3. | Loučná nad Desnou | Rejhotice | Vlaková stanice Loučná nad Desnou | 11.10.2018 | čtvrtek | 110 | 39 | 753 | 32 | 62 | 0 | 2 | 849 |
| 4.4. | Loučná nad Desnou | Kouty nad Desnou | U vlakové stanice Kouty nad Desnou | 11.10.2018 | čtvrtek | 118 | 108 | 1751 | 209 | 180 | 30 | 119 | 2289 |
| SČÍTÁNÍ NEBYLO PROVEDENO | | | | | | | | | | | | | |
| 5.1. | Velké Losiny | Velké Losiny | ul. Rudé armády | 05.10.2018 | pátek | 686 | 298 | 4210 | 113 | 292 | 0 | 277 | 4892 |
| 5.2. | Velké Losiny | Velké Losiny | ul. Komenského | 04.10.2018 | čtvrtek | 232 | 210 | 488 | 12 | 0 | 0 | 0 | 500 |
| SČÍTÁNÍ NEBYLO PROVEDENO | | | | | | | | | | | | | |
| 6 | Vernířovice | Vernířovice | U obecního úřadu | 12.10.2018 | pátek | 54 | 0 | 496 | 0 | 17 | 11 | 11 | 535 |
| SČÍTÁNÍ NEBYLO PROVEDENO | | | | | | | | | | | | | |
| 7 | Hraběšice | Hraběšice | zastávka - obchod | 06.10.2018 | sobota | 140 | 0 | | | | | | |
| SČÍTÁNÍ PROVEDENO O VÍKENDU, NERELAVANTNÍ DATA O MOTOROVÉM PROVOZU | | | | | | | | | | | | | |
| 8 | Rejchartice | Rejchartice | u OÚ Rejchartice | 24.10.2018 | středa | 6 | 80 | 412 | 3 | 50 | 15 | 3 | 483 |

Zdroj: Studie Cyklistické komunikace údolím Desné a Merty

Svazek obcí má zpracovanou studii Cyklistické komunikace údolím Desné a Merty. Specifickými cíli rozvoje cyklistické komunikace svazku obcí v nadcházejícím období jsou:

1. Bezpečné propojení obcí segregovanými komunikacemi - tento cíl zahrnuje především výstavbu stezek pro chodce a cyklisty v přidruženém prostoru průtahů silnic I. třídy, kde pohyb v hlavním dopravním prostoru je s ohledem na vysoké dosahované intenzity motorové dopravy a silný provoz kamionové dopravy nebezpečný. Zároveň tyto stavby zajistí i bezpečný pohyb pro chodce, protože v těchto úsecích chybí i chodníky.
2. Bezpečné trasy podél železničních tras a vodních toků - cílem je vybudovat dvě paralelní cyklistické komunikace v údolí Desné. Jedna bude páteřní, přímá bez závrtek vhodná pro každodenní dojíždku do práce. Druhá trasa by využívala síť stávajících komunikací, které by v místech přerušeni byly doplněny

- dle návrhu této studie. Tím by byla zajištěna obsluha území a cílů např. pro návštěvníky. Zároveň tímto principem dojde k vytvoření možných okruhů pro cykloturisty. Negativa spojená s intenzivním provozem cyklistů v určitých profilech by tak zároveň byla snížena, protože se cyklisté rozprostou do více koridorů.
3. Realizovat integrační opatření na průtazích - Obsluhu území nezajišťuje pouze páteřní síť dvou silnic první třídy (I/11 a I/44), ale řada silnic III. třídy. Silnice I. třídy nejsou z pohledu dopravního zatížení a zejména s ohledem na své šířkové parametry, které neumožňují zřízení vyhrazených jízdních pruhů pro cyklisty, tak jako jsou vhodně provedeny na úseku Šumperk - Vikýřovice, vhodné pro integraci cyklistické dopravy. Jiná situace je právě na průtazích silnic III. třídy, které lze vhodně využít pro zřízení částečně pojížděných pruhů pro cyklisty. Jedná se o ochranné pruhy pro cyklisty nebo piktogramový koridor pro cyklisty. Principem je soustředění motorového provozu ke středu vozovky. Rozměrnější vozidla pak do jízdních pruhů zasahují. Intenzity na silnicích III. třídy v území nepřekračují hodnotu 1000 voz/24 hod. Např. na III/44636 je dle celostátního sčítání dopravy z roku 2016 hodnota RPD1 710 vozidel.
 4. Ulice nebo oblasti s omezeným vjezdem a pohybem motorových vozidel (pěší zóny/stezky s povoleným vjezdem cyklistů, neprůjezdné oblasti, cykloobousměrky apod.) - z této skupiny opatření se reálně na řešeném území navrhuje především legalizace obousměrného pohybu cyklistů v jednosměrných komunikacích a povolený vjezd cyklistů na chodníky s malými intenzitami chodců.
 5. Zklidňování dopravy v obytných ulicích (zóny 30, reorganizace parkování, přeuspořádání stávajícího uličního profilu) - Vedle výhod v podobě nižší rychlosti motorové dopravy a srovnatelnějším rychlostem s bezmotorovou dopravou (zpravidla jsou na hranici zóny i v rámci ní umístěny prvky zklidnění), nižšího počtu potřebného dopravního značení a nižších dopadů na místní život (hluk, emise), je možnost přeorganizování uličních profilů (parkování vs. jízda) a možnost neprovádět nákladné prvky pro cyklisty v jednosměrných úsecích. Uspořádání parkování (např. vystřídání) může samo o sobě fungovat jako prvek zklidnění. V zónách tempo 30 není nutné provádět omezování rychlosti v jednotlivých úsecích a dopravními značkami označovat místa s příčnými prahy. Montované pryžové prahy pro své nevýhody je účelné nahrazovat stavebními dlážděnými prvky. Na území obcí Vikýřovice, Rapotín, Petrov nad Desnou a části Sobotína jsou plošně zklidněné komunikace již stanoveny místní úpravou provozu.
 6. Optimalizace vedení cyklotras systému KČT - Na území svazku obcí jsou cyklotrasy vyznačené a udržované Klubem českých turistů (KČT). Po realizaci nových cyklistických opatření převést příslušné úseky cyklotras na tyto nově zbudované cyklistické komunikace.
 7. Infrastruktura pro parkování u všech cílových míst - Při budování nových přestupních terminálů je nutné zajistit jejich zpřístupnění pro cyklisty. U všech cílů cest (budov občanské vybavenosti) a zastávek veřejné dopravy je účelné postupně osazovat opěry na kola jednoduchého typu, ke kterému je možné bezpečně kola uzamknout.

LYŽOVÁNÍ A BĚŽKOVÁNÍ

Strategická poloha regionu přináší každoročně dobré podmínky pro zimní sporty (běžky, snowboard, sjezdové lyže). Lyžařská střediska tak mohou nabídnout návštěvníkům dostatek sněhu v průběhu celé zimy. Na území regionu se nachází lyžařská střediska národního až mezinárodního významu. Oblíbená jsou především zahraničními turisty z Polska či Rakouska.

Skiareál Kouty nad Desnou představuje největší skiareál na Moravě s první 6sedačkovou lanovkou v ČR s možností nočního lyžování. V provozu je od prosince 2010. K dispozici jsou lyžařům 4 sjezdovky o celkové délce 11,5 km. Součástí střediska je dětský park, pojízdný pás, snowpark, běžecké trasy, restaurace, prodejna, půjčovna, servis, test centrum lyží a snowboardů nebo třeba lyžařská škola. Vybudování tohoto střediska v zimních měsících přináší do regionu až 50 % nárůst návštěvníků. Druhé největší středisko Jeseníků je lyžařské středisko Červenohorské sedlo. Lyžaři mohou okusit všech 10 sjezdovek, které jsou zde k dispozici. Červenohorské sedlo je vybaveno širokou nabídkou ubytovacích a stravovacích služeb. Zárukou dobrého lyžování od začátku prosince do konce března je nadmořská výška sjezdovek v rozmezí od 862 do 1164 m n. m, která zaručuje dostatečnou sněhovou pokrývku. Celková délka sjezdovek je 4,64 km. Oblíbeným střediskem vybaveným 4sedačkovou lanovkou o kapacitě 2400 osob/hod. a se čtyřmi sjezdovkami o celkové délce 2,4 km se stalo lyžařské středisko Přemyslov.

Mezi vleky menšího charakteru v regionu svazku obcí patří:

- lyžařský areál Hraběšice - počet sjezdovek 4, délka sjezdovek 1 830 m,
- lyžařský areál Klepáčov, počet sjezdovek 4, délka sjezdovek 1 190 m,
- lyžařský areál Kareš, počet sjezdovek 4, délka sjezdovek 800 m a další.

Menším lyžařským areálům často nedostačuje nebo chybí infrastruktura, co se týče parkovišť, toalet, nebo stáří vybavení. Náročné je pro menší vlekaře také údržba kvality sněhu, kdy by byly třeba sněžné rolby a další potřebná technika.

Ve vyšších nadmořských výškách jsou k dispozici upravované běžecké stopy pro lyžaře na běžkách. Oblíbené běžkařské trasy jsou:

- Lyžařský běžecký areál na Skřítku - Horské sedlo Skřítek (877 m n. m.)
- Trasa z Červenohorského sedla přes Vozku do Branné / 17 km
- Trasa kolem Velkého Klínu přes Videlský kříž do Domašova / 26 km
- Trasa ze Starého Města do Podlesí přes hřeben Sušiny / 26 km
- Trasa Hraběšickou hornatinou ze Skřítku do Šumperka - Skřítek - Hvězda - Traťovka - Vikýřovice / 14,5 km

KOUPÁNÍ

Termální koupaliště Velké Losiny

Jedná se o jedinečný venkovní ale i vnitřní komplex a možnost koupání s léčivými účinky. Pozitivně působí na nervové a pohybové ústrojí, oběhové a kožní onemocnění. V letech 2014 a 2015 došlo ke kompletní rekonstrukci areálu na termální aquapark. Komplex nabízí 9 termálních bazénů napuštěných výhradně přírodní termální vodou, sauny (finská, solná, parní, aromatická, ledová komora), masáže, cvičení v bazénu, zázemí pro rodiče s dětmi, vnitřní samoobslužnou restauraci a rychlé venkovní občerstvení. Provoz aquaparku je celoroční a bezbariérový.

Koupaliště je součástí lázeňského areálu. Nachází se severně od lázeňského parku. Koupání v termální sirovodíkové vodě s teplotou přes 30°C je pro veřejnost zajištěno každoročně od května do září. V areálu se nacházejí dva bazény - jeden s délkou 40 m a šířkou 20 m, druhým bazénem je dětské brouzdaliště kruhového tvaru s průměrem 9 m.

Koupaliště Rapotín – Biotop

V roce 2024 rozhodlo zastupitelstvo obce Rapotín o zahájení rekonstrukce původního přírodního koupaliště na biotop, které bude využívat biologický způsob čištění vody bez chemie. Voda je udržována čistá pomocí vodních rostlin a přírodních ekosystémů ve filtračních lagunách. Tento biotop bude nabízet čisté koupání bez chloru, což je šetrné k životnímu prostředí a příjemné pro návštěvníky. Otevření areálu je naplánováno na rok 2027.

TECHNICKÉ ZAJÍMAVOSTI

Mezi technické atraktivity regionu patří:

Ruční papírna Velké Losiny - národní kulturní památka

Velkolosinská manufaktura dnes patří k nejstarším doposud pracujícím podnikům svého druhu v Evropě. Ruční papír se zde stále vyrábí tradičním postupem z bavlny a lnu. Pro svou vysokou kvalitu a staletou trvanlivost se používá zejména ve výtvarném umění, pro významnou osobní i firemní korespondenci, reprezentační účely,

k tisku bibliofilii a rovněž v knižní umělecké a restaurátorské praxi. Ručně čerpané papíry a dnešní sortiment exkluzivních výrobků z nich získaly trvalé místo a oblibu u příznivců tradičních českých rukodělných výrobků. Od poloviny 70. let 20. století prošel celý areál několika etapami nákladných rekonstrukcí a oprav, které pokračují i v současné době. Unikátní areál významné technické památky, která zejména z pohledu více jak čtyřsetleté kontinuity tradiční ruční papírenské výroby nemá v oblasti střední Evropy obdoby, byl v roce 2002 vládou České republiky prohlášen národní kulturní památkou.

Přečerpávací vodní elektrárna Dlouhé Stráně

Podzemní elektrárna se začala stavět v květnu 1978. Na počátku 80. let bylo s ohledem na útlum výstavby rozhodnuto o změně koncepce díla z původních 4 x 150 MW na 2 x 325 MW a o jeho celkové modernizaci. V roce 1988 bylo rozhodnuto o dokončení díla a od roku 1996 je přečerpávací vodní elektrárna v trvalém provozu. Horní nádrž díla se nachází na hoře Dlouhé Stráně v nadmořské výšce 1350 metrů. S podzemní elektrárnou ji spojují dva přivaděče, každý pro jedno soustrojí, s průměrem 3,6 m. Přivaděče jsou dlouhé zhruba půldruhého kilometru. Elektrárnu s vodní nádrží spojují dva odpadní tunely o průměru 5,2 m a délce 354 a 390 m.

Smyslem elektrárny je pomáhat regulovat napětí v elektrizační soustavě v době její největší špičky. V nočních hodinách je voda vyčerpána z dolní nádrže do horní. Když pak přijde energetická špička, voda se pustí dolů a elektrárna vyrábí proud. Plní tak funkci rezervního zdroje. Elektrárna Dlouhé Stráně se stala vítězem ankety Sedm divů ČR, kterou pořádal server iDNES. Stříbrný post patří s velkou ztrátou vysílači s hotelem na Ještědu. Třetí skončil Pražský hrad. Exkurze na přečerpávací vodní elektrárnu Dlouhé Stráně probíhají celoročně ve všední dny, o sobotách, nedělích i ve svátcích dle zájmu účastníků. V zimním období a v případě nepříznivého počasí (mlha, déšť) se nevyjíždí na horní nádrž.

Sklárny Rapotín

Sklárna RapoSkló, spol. s r. o. Rapotín je výrobcem osvětlovacího a chemického skla s dlouholetou tradicí. Sklárna je jedním z největších výrobců osvětlovacího skla v České republice. Ve výrobcích společnosti jsou zhodnoceny více než 170leté zkušenosti a znalosti získané při vývoji a výrobě široké palety sklářské produkce.

Rapotínské sklárny v Loučné

Karel Seewald založil tuto sklářskou huť roku 1769 v malé kotlině v Andělských Žlebech pod Vřesovou studánkou. O deset let později byla přesunuta na místo zvané Anín nedaleko od Kout nad Desnou. Vlastní huť se skládala z tavicí pece pro 8 sklářských dílen, kmenárny a stoupy na drcení křemene. Jelikož byly prostory kolem hutě v Aníně malé, rozhodli se noví majitelé panství, Lichtenštejnové, přeložit sklářskou huť na své panství do Rapotína.

Mechanická přádelna Inu v Loučné nad Desnou

Podhorská a horská krajina vždy předurčovala tuto oblast pro pěstování nenáročného Inu. Tato plodina bez větších nároků na půdu i klima dávala po dlouhá staletí lidem i v chudých oblastech plátno na oděv. S příchodem průmyslové revoluce přichází i do této lidské činnosti nová moderní technologie. Modernizaci v tomto oboru přinesl do kraje Eduard Oberleithner. Pod jeho vedením vzniká v blízkosti zámku moderní mechanická přádelna Inu. Během pár let se Oberleithnerova továrna stala jedním z nejvýznamnějších plátenických podniků v monarchii, což bylo vysoce oceněno roku 1873 na světové výstavě ve Vídni. Za vynikající výsledky byl Eduard Oberleithner povýšen v roce 1873 do šlechtického stavu.

Lesní železnice v Koutech nad Desnou

Jedná se o soustavu čtyř na sebe navazujících pozemních lanovek určených ke svážení dřeva ze strmé stráně k silnici. Tuto málo známou dopravní stavbu nalezneme vysoko v lese nad nádražím Kouty nad Desnou a na Černé stráni. V dnešní moderní době lze jen pokorně smeknout před mistrnou ukázkou, jak stavět v místních podmínkách. I po stoleté existenci, přičemž byla 45 let bez využití a jakékoli údržby, jsou stavby přírodou nedotčené, přestože je kromě pečlivého srovnání vhodných kusů vlastně nic nedrží pohromadě. Celá soustava lanovek začíná v nadmořské výšce 680 m a překonává na vzdálenosti 1 km až 300 výškových metrů. Plánovaná délka všech postranních etází měla dosáhnout 14 až 15 km, skutečně postaveno bylo asi 12,5 km.

PAMÁTKY

Na území Svazku obcí údolí Desné se nachází národní kulturní památka v podobě zámku, ruční papírny ve Velkých Losinách a pískovcové sousoší Kalvárie ve Vikýřovicích. Další památky a kostely jsou uvedeny v následující tabulce.

Tabulka 24 Seznam památek

| Obec | Zámky | Kostely | Další památky |
|-------------------|-------------------------|--|--|
| Hraběšice | x | kostel sv. Filipa | x |
| Loučná nad Desnou | zámek Loučná nad Desnou | x | x |
| Petrov nad Desnou | x | x | x |
| Rapotín | x | kostel Nanebevzetí Panny Marie | x |
| Rejchartice | x | kostel sv. Michala | Zemědělský skanzen |
| Sobotín | zámek Sobotín | kostel sv. Vavřince | Mauzoleum a hrobka rodiny Kleinů |
| Velké Losiny | zámek Velké Losiny | kostel sv. Jana Křtitele, kostel sv. archanděla Michaela, kostel sv. Martina | Lázně Velké Losiny a lázeňský park, Boží muka tzv. Švédská kaplička |
| Vernířovice | x | kostel sv. Jana Nepomuckého | Boží muka |
| Vikýřovice | zámeček Vikýřovice | kaple sv. Antonína | socha Čtyři kříže, sousoší Kalvárie |

Zdroj: <https://www.udoli-desne.cz/cestovni-ruch/zajimavosti/>

FINANČNÍ ANALÝZA

Svazek obcí údolí Desné má veškeré finanční závěrky dostupné na jejich oficiálních stránkách. Jedná se o závěrečné účty, rozpočtová opatření a další důležité dokumenty týkající se finančního hospodaření svazku.

Každoročně je zpracována zpráva o výsledku přezkoumání hospodaření Podle zákona č. 93/2009 Sb., o auditorech, podle ustanovení § 42 zákona č. 128/2000 Sb., o obcích a podle ustanovení § 10 zákona č. 420/2004 Sb., o přezkoumávání hospodaření územních samosprávných celků a dobrovolných svazků obcí.

Tabulka 25 Finanční členění rozpočtu Svazku obcí údolí Desné za rok 2024

| Rozpočet Svazku obcí údolí Desné | 2024 |
|---|---------------|
| Celkové příjmy | 62 465 287,07 |
| Provoz veřejné železniční dopravy | 48 168 037,07 |
| Úpravy vodohospodářsky významných a vodárenských toků | 67 050,20 |
| Mateřské školy | 1 074 760,00 |
| Základní školy | 13 576 440,00 |
| Školní stravování | 578 000,00 |
| Obecné příjmy a výdaje z finančních operací | 6 000,00 |
| Celkem výdaje | 63 470 287,27 |

Zdroj: [Svazek obcí údolí Desné - Zjednodušená verze www](#)

Největší část výdajů je určena na provoz veřejné železniční dopravy, což je klíčová oblast pro regionální dopravu. Výdaje na školství zahrnují financování mateřských škol, základních škol a školního stravování, což představuje významnou část rozpočtu. Tyto prostředky jsou určeny na zajištění kvalitního vzdělávání a stravování pro děti v regionu.

Tabulka 26 Finanční členění rozpočtu Svazku obcí údolí Desné v letech 2020-2024

| Rozpočet Svazku obcí údolí Desné | 2020 | 2021 | 2022 | 2023 | 2024 |
|---|---------------|---------------|---------------|---------------|---------------|
| Celkové příjmy | 52 645 082,60 | 46 594 289,28 | 22 570 012,01 | 37 566 265,46 | 62 465 287,07 |
| Provoz veřejné železniční dopravy | 2 039 000,00 | 34 535 426,00 | 1 647 583,00 | 22 611 715,46 | 48 168 037,07 |
| Úpravy vodohospodářsky významných a vodárenských toků | - | 26 000,00 | 122 000,00 | 30 000,00 | 67 050,20 |
| Mateřské školy | 4 198 961,77 | 3 365 753,23 | 633 000,00 | 1 074 960,00 | 1 074 760,00 |
| Základní školy | 1 174 387,00 | 7 048 400,00 | 760 800,00 | 13 352 440,00 | 13 576 440,00 |
| Školní stravování | 1 021 733,83 | 495 000,00 | 578 000,00 | 578 000,00 | 578 000,00 |
| Obecné příjmy a výdaje z finančních operací | 504,00 | 6 850,00 | 6 800,00 | 6 800,00 | 6 000,00 |
| Celkem výdaje | 42 894 191,77 | 35 037 276,00 | 22 271 212,01 | 24 271 475,46 | 63 470 287,27 |

Zdroj: [Svazek obcí údolí Desné - Zjednodušená verze www](#)

Tabulka 27 Střednědobý výhled rozpočtu Svazku obcí údolí Desné v tis. Kč v letech 2026-2030

| Střednědobý výhled rozpočtu | 2026 | 2027 | 2028 | 2029 | 2030 |
|---|-------|-------|-------|-------|-------|
| Počáteční stav peněžních prostředků k 1. 1. | 15000 | 14998 | 14996 | 14994 | 14992 |
| Příjmy celkem (po konsolidaci) | 55 | 55 | 65 | 65 | 67 |
| Kapitálové příjmy | 30 | 30 | 35 | 35 | 36 |
| Přijaté dotace | 25 | 25 | 30 | 30 | 31 |
| Výdaje celkem (po konsolidaci) | 57 | 57 | 67 | 67 | 69 |
| Běžné/neinvestiční výdaje | 25 | 25 | 30 | 30 | 31 |
| Kapitálové/investiční výdaje | 32 | 32 | 37 | 37 | 38 |
| Hotovost na konci roku | 14998 | 14996 | 14994 | 14992 | 14990 |

Zdroj: [Svazek obcí údolí Desné - Zjednodušená verze www](#)